

De grote belofte die **het sociale netwerk** heet

13

**Mag ik dan bij jou?**  
Taalcafé voor nieuwkomers

17

Jongeren leren over **seksuele wensen** en grenzen

30

Relatieblad voor het sociaal domein

februari 2018 \* nummer 1

# MOVISIES



**SOCIALE COHESIE**





## Elf inspirerende instrumenten

Wil je als gemeente mensen met een licht verstandelijke beperking een stem geven in beleid? Gebruik deze instrumentenwaaier ter inspiratie. De instrumenten helpen om deze groep inwoners te betrekken bij beleid en om hun ervaringen in te brengen. De instrumentenwaaier is te downloaden op [movisie.nl/publicaties](http://movisie.nl/publicaties).

---

**Meer informatie:** Anne Lucassen ([a.lucassen@movisie.nl](mailto:a.lucassen@movisie.nl) of 06 55 44 05 67) of Shahrazad Nourozi ([s.nourozi@movisie.nl](mailto:s.nourozi@movisie.nl) of 06 55 44 05 76).

---

## Nieuw: online module over transgendergevoelens bij cliënten

Transgender personen hebben vaker dan gemiddeld te maken met onveiligheid, negatieve reacties en eenzaamheid. Daarom vallen transgender personen vaak onder de noemer 'kwetsbaar'. Het is belangrijk dat je sensitief bent voor transgendergevoelens bij cliënten. Maar welke vragen stel je wel? En welke juist niet?

Om je te helpen, heeft Movisie een online module ontwikkeld voor professionals die werken met transgender personen. Na het volgen van de online module weet je meer over genderidentiteit en welke vragen je kunt stellen. Bovendien weet je hoe je hier een gesprek over hebt met je cliënt. De online module geeft je ook praktische informatie over organisaties en websites waar je naar kunt doorverwijzen of waar je zelf meer informatie vindt. In dertig minuten heb je de online module afgerond. Een snelle en praktische manier om te leren op een moment dat het jou uitkomt.

De online module 'Aandacht voor transgendergevoelens bij cliënten' is te volgen op de Movisie-academie: [movisieacademie.nl](http://movisieacademie.nl). Deze module is een verdieping op de al bestaande online module 'Hoe ondersteun je LHBT-clieënten bij hulpvragen?'. Ook deze module is te vinden op de Movisie-academie.

---

**Meer informatie:** Else-Marjje Boss ([e.boss@movisie.nl](mailto:e.boss@movisie.nl) of 06 55 44 05 23) of Els Meijsen ([e.meijsen@movisie.nl](mailto:e.meijsen@movisie.nl) of 06 55 44 06 47).



## Redactioneel

### Samenleven met een passie

Het is natuurlijk een groot thema dat we in deze Movisies aansnijden: sociale cohesie. Hoe zorgen we er met z'n allen voor dat we een samenleving blijven vormen? En dat we ontwikkelingen die dat ondermijnen niet alleen tijdig onderkennen maar er ook acties op ondernemen.

Een uniek initiatief van tien ministeries (pag. 4-6) laat zien dat dit vraagstuk breed leeft in het Haagse, om het maar zo te noemen. 'Het is niet zo dat we vanuit de ministeries een masterplan hebben ontwikkeld waarmee we het vraagstuk rond de sociale cohesie oplossen, zo werkt het natuurlijk niet', merkt Mark Roscam Abbing (ministerie van Sociale Zaken en Werkgelegenheid) terecht op. Samenleven en het leren samenleven doen we in de praktijk. En dat vergt van beleidsmakers, zo stellen de drie ministeriedirecteuren in het interview, dat ze nadrukkelijk midden in de samenleving opereren. Een geopperd idee: ambtenaren die deur aan deur aanbellen bij burgers om te vernemen wat hen bezighoudt. Spannend natuurlijk. Weg uit je comfortzone of uit je bubbel, zoals we ook wel zeggen.

Hans Boutellier (Kennisplatform Integratie & Samenleving/Verwey-Jonker Instituut) geeft in hetzelfde artikel nog een interessante draai aan waar en hoe sociale cohesie ontstaat. Niet alleen in de praktijk, ook in momenten. Hij geeft als voorbeeld het saamhorigheidsgevoel in heel het land bij de terugkomst van de slachtoffers van de ramp met de MH17. Die momenten creëer je doorgaans niet, die overvallen ons. En in het voorbeeld van de MH17 ook nog eens met een verschrikkelijke aanleiding. Maar die praktijk, die kunnen we natuurlijk wel naar onze hand zetten, althans voor een deel.

Iemand die dat op een geweldige manier doet, is Nordin Tahboun. Hij is initiatiefnemer en jarenlang betrokken geweest bij Multicultureel Jongerengeluid Den Haag. Hij brengt werelden bij elkaar, zoals de Rijswijkse Rotary Club en jongeren uit de Schilderswijk in Den Haag. Ook in zijn column op de achterpagina van deze Movisies kunnen we lezen dat sociale cohesie, samenleven, in de praktijk en in momenten ontstaat. Breng mensen bij elkaar die meer met elkaar gemeen hebben dan ze vooraf dachten, is zijn motto. 'Samen naar Studio Voetbal kijken. Erachter komen dat je een passie deelt voor gamen of piano spelen.'

Daar heb ik niets aan toe te voegen.

Yvonne van Mierlo, Raad van Bestuur Movisie



# In dit nummer

## Thema: sociale cohesie



**4**  
Hoe versterken we de sociale cohesie in de samenleving? (Thema)



**7**  
Samenhang. De sleutel voor een sterkere sociale basis (Thema)



**17**  
Mag ik dan bij jou? Taalcafé geeft impuls aan integratie nieuwkomers (Thema)



**26**  
Collectieve aanpakken evalueren met het Effectenplein



**30**  
'Ik ben van mij' leert jongeren over seksuele wensen en grenzen



**34**  
Ontwikkeltraject voor integraal werken. Niet alleen je eigen ding doen

### GEMEENTEN

- 15** Zes stellingen over psychische kwetsbaarheid in de wijk (Thema)
- 20** Digitale Woudlopersgids voor integraal samenwerken aan informele zorg
- 22** Dementievriendelijke wijk in Veenendaal
- 25** Tien jaar lokaal LHBTI-beleid
- 28** Gemeenten tevreden over wijkteams. Maar er zijn ook zorgen
- 32** Wat Rotterdam doet voor mensen met een licht verstandelijke beperking

### DE PROFESSIONAL

- 10** De maatschappelijke waarde in de langdurige zorg en ondersteuning (Thema)
- 13** De grote belofte die het sociale netwerk heet (Thema)
- 19** Wat werkt bij eigen regie?
- 27** Hoe voer je betere keukentafelgesprekken? Drie tips
- 36** Brede alliantie strijdt tegen financiële uitbuiting ouderen

## Verbroedering

Foto voorpagina: Eerbetoon aan Ajax-voetballer Abdelhak Nouri en diens familie in juli vorig jaar. Wijlen burgemeester Van der Laan van Amsterdam roemde naderhand de verbroedering tussen groepen in de samenleving die dat opleverde. (foto Hollandse Hoogte/Joris van Genneep).

# Hoe versterken we de sociale cohesie?

**Hoe versterk je de sociale cohesie in de samenleving? Die vraag staat centraal in een analyse waarbij tien ministeries zijn betrokken. Het initiatief moet leiden tot beleid waarbij diverse actoren in de samenleving worden betrokken. Movisies sprak met drie initiatiefnemers.**

Drie directeurs schuiven aan bij het gesprek. Ze vertegenwoordigen drie verschillende ministeries die een leidende rol hebben gespeeld bij een – in ambtelijk jargon - interdepartementale notitie over sociale cohesie. Zeventien pagina's telt het document van de interdepartementale werkgroep. Het is een veelomvattende analyse van actuele ontwikkelingen die de sociale cohesie in de samenleving beïnvloeden. De onderwerpen vormen een breed palet. Zo komen maatschappelijke ontwikkelingen

▼ *Het Kerstdebat van Movisies en Kennisplatform Integratie & Samenleving (KIS) eind vorig jaar in de Utrechtse Geertekerk. Het had als titel 'verschil moet er zijn?' Er werd onder meer ingegaan op de vraag: hoe kun je het samenleven in diversiteit bevorderen?*



als 'superdiversiteit' en 'etnisch-religieuze segregatie' aan bod: groepen burgers die zich in hun eigen bubbel terugtrekken. En de trend dat een toenemend aantal burgers minder vertrouwen heeft in de rechtsstaat en zijn onvrede over de politieke elite op diverse manieren etaleert.

### Sociale cohesie

De notitie bevat dus een breed spectrum aan sub-onderwerpen. Niet verwonderlijk dat er verbanden te leggen zijn met tien ministeries. Roscam Abbing: 'Of je het nu labelt als sociale cohesie of negatief als maatschappelijk onbehagen, er is veel belangstelling bij de ministeries om met dit thema aan de gang te gaan.' Daarbij kunnen per ministerie de aanknopingspunten verschillen. Roscam Abbing: 'Rond het thema integratie zijn er bijvoorbeeld de spanningen in de Turkse gemeenschap of islamofobie. Vanuit het perspectief van Buitenlandse Zaken gaat het om het onderwerp onvrede over de referenda over de Oekraïne en de EU.'

Bagchus: 'Voor Binnenlandse Zaken gaat het vooral over de rol van bestuurders bij vraagstukken die met sociale cohesie te maken hebben. Denk aan verkiezingen en de betrokkenheid van kiezers, de participatie van groepen. En aan bestuurders, burgemeesters in dit geval, die in hun stad worden geconfronteerd met scheuren in de samenleving. Hoe leggen we de verbanden weer? Heres: 'Justitie en Veiligheid heeft een strategische verkenning gedaan. Wat zijn de maatschappelijke ontwikkelingen? We hebben met tal van partijen gesproken, wetenschappers, lokaal bestuur, professionals in de publieke sector. Daarbij merken we dat deze sociale problematiek in allerlei verschijningsvormen terugkomt. We zien dat sociale cohesie de basis is onder de rechtsstaat en een veilige en veerkrachtige samenleving.'

### Verkokering

Hoe gaat het nu verder? In een van de slotlinea's van het document wordt opgeroepen tot verdiepingssessies met lokaal bestuur en vertegenwoordigers vanuit de samenleving zelf, zoals het bedrijfsleven, aanbieders van sociale media, scholen, sportverenigingen, ouders, rechtse opinie-makers, burgers die zich verzetten tegen de komst van asielzoekerscentra. Om vandaaruit verder tot beleid te kunnen komen. Heres: 'Het gaat er nu niet om dit document te



## Het is gevaarlijk om te denken dat wij het in onze torens in Den Haag wel verzinnen

vervolmaken. Die Haagse vierkante kilometer waarop wij opereren, is in dit opzicht niet zo interessant. We moeten uit die ambtelijke verkokering komen. Het gaat er nu om de oplossingen voor het vraagstuk te verbinden met de professionele praktijk. Voor veel problemen rond sociale cohesie kun je niet een algemene, generalistische oplossing verzinnen. De vraag is: hoe maak je het beste gebruik van kennis over specifieke situaties? Een voorbeeld daarvan is dat we gesprekken hebben gehouden met politie-agenten en gevangenisimams. Daaruit vallen veel bruikbare inzichten te destilleren voor beleid.'

### Geen masterplan

'Het is niet zo dat we vanuit de ministeries een masterplan hebben ontwikkeld waarmee

we het vraagstuk rond de sociale cohesie oplossen, zo werkt het natuurlijk niet', stelt Roscam Abbing. 'Wat we wel doen, is werken met een beoordelingskader voor nieuw beleid. In het verleden hebben we heel veel over burgers uitgestort, zonder na te denken over wat dit betekent voor de sociale cohesie. Het is goed om je daar op z'n minst van tevoren rekenschap van te geven. Wat betekent het bijvoorbeeld wanneer je én de uitkeringen kort én de AOW-leeftijd verhoogt? Wat betekent dat voor het vertrouwen dat mensen zullen hebben in de overheid? Ik zeg niet dat je die maatregelen niet moet nemen, maar denk er in elk geval wel vooraf goed over na.'

### Schilderswijk

Een nieuwe manier van werken door ambtenaren is een vereiste, stellen de drie eensgezind. Een van de ideeën die bij het ministerie van SZW opkwam, was om ambtenaren te laten 'canvassen': van deur tot deur aanbellen bij burgers. Roscam Abbing: 'Als politieke partijen dat nu al doen rond verkiezingen, waarom zouden wij dat als ambtenaren niet kunnen doen? Natuurlijk, het is best spannend om in de Schilderswijk bij mensen aan te bellen om te >>

Hans Boutellier, Kennisplatform Integratie & Samenleving (KIS)

## Sociale cohesie ontwikkel je vanuit de praktijk

'Onze samenleving heeft zich ontwikkeld van een ideologisch georganiseerde samenleving naar een samenleving die draait om identiteiten. Er zijn geen grote verhalen meer waarachter we ons allemaal scharen. Dat hebben we in de twintigste eeuw achter ons gelaten. Dat heeft te maken met de individualisering, vooral de digitalisering, de informatiesamenleving met daarin de toegenomen invloed van sociale media. Daarin spelen 'wat ik wil' en 'wat ik voel' een hele grote rol. 'Eigen emotie eerst', bij wijze van spreken. Voor de identiteit zijn er drie collectieve soorten fundamenteel: nationaliteit, etniciteit en religie. Die identiteitsvormen spelen een steeds grotere rol bij sociale cohesie, bij de wijze waarop we ons tot elkaar verhouden.'

Ik geloof daarom niet in het idee dat we weer een gezamenlijk normatief kader kunnen vinden, het idee van gedeeld burgerschap. Ik ben er niet tegen maar ik geloof niet dat dit maakbaar is. Er bestaat geen nieuw groot verhaal over de gewone Nederlander met een gedeeld waardenpatroon. Daarvoor zijn we te divers. Ik geloof wel in het inzetten op concrete projecten en praktijken. En dat je gebeurtenissen organiseert, gemeenschappelijke momenten. De wijze waarop de terugkomst van de slachtoffers van de MH17 georganiseerd was, is daar een voorbeeld daarvan. Maar het kan op allerlei niveaus, op kleinere schaal. Denk aan centra met en van jongeren waar debatten plaatshebben. Of denk aan lokale initiatieven. Wat van belang is, is het permanent creëren van een buzz, waarin momenten ontstaan van gezamenlijkheid. Kortom: Je moet niet de illusie hebben dat we een gezamenlijke waardenbron kunnen aanboren. Sociale cohesie in onze tijd ontstaat in momenten, in concrete projecten en praktijken.'





▲  
**Mark Roscam Abbing**  
directeur directie Samenleving en Integratie bij het ministerie van Sociale Zaken en Werkgelegenheid (SZW)



▲  
**Jeroen Heres**  
hoofd Centrale Eenheid Strategie bij het ministerie van Justitie en Veiligheid (J&V)



▲  
**René Bagchus**  
directeur Democratie en Burgerschap bij het ministerie van Binnenlandse Zaken en Koninkrijksrelaties (BZK)

## Kleefkracht

Nemen ze daarmee niet de rol over van het maatschappelijk middenveld, zitten ze elkaar niet in de weg? Roscam Abbing: 'We versterken elkaar denk ik. We nemen niet hun rol over. Het vraagstuk rond sociale cohesie moet uiteindelijk in de samenleving zelf worden opgelost. Wij geven kleine zetjes om mensen de goede kant op te krijgen. We hebben juist die maatschappelijke organisaties daarbij hard nodig. We moeten in het sociale domein veel meer met elkaar optrekken.'

Kleefkracht, dat woord valt aan het einde van het vraaggesprek als kernachtig alternatief voor de term sociale cohesie. En voor het vergroten van die kleefkracht in de samenleving, zo stellen de drie gesprekspartners, is de toon van groot belang. Vooral een verbindende toon en wijs leiderschap door bestuurders kan erg goed helpen, vindt Roscam Abbing. Tegelijkertijd zijn de drie realistisch: politici hebben er vaak belang bij om zich stevig af te zetten tegen hun tegenstanders. Heres: 'Politiek is nu eenmaal ook strijd, met de taal die daarbij hoort.'

vragen wat ze ergens van vinden. Dat is ver buiten je comfortzone. Maar het levert veel op. En bovendien: het is heel gevaarlijk om te denken dat wij het hier in onze torens in Den Haag wel gaan zitten verzinnen.' Heres: 'Het gaat om het versterken van het strategisch vermogen. Wij schrijven geen masterplan, we proberen onze beleidsmakers en professionals te equiperen om de goede dingen te doen.' Heres geeft een concreet voorbeeld: mensen in een kwetsbare positie worden gekoppeld aan een ambtenaar voor co-coaching. 'Wij helpen bijvoorbeeld mensen met schulden, vluchtelingen en ex-gedetineerden om hun weg te vinden in de samenleving. Tegelijk laten zij ons begrijpen waar ze in het dagelijks leven tegenaan lopen.'

## Wet typen

Roscam Abbing benadrukt de nieuwe politieke werkelijkheid waarin ambtenaren opereren. Hij schetst hoe het niet meer werkt. 'Het idee dat de politiek een maatschappelijk probleem signaleert, waarna wij vervolgens in onze toren een wet typen en daarmee klaar, dat is verleden tijd aan het worden. Er is veel meer contact met maatschappelijke groeperingen, met cliëntenraden. We laten ons meer informeren door werkbezoeken, we gaan meer naar buiten. Dat is een deel van de oplossing. Bagchus vult aan: 'We hebben vanuit de ministerie van SZW en BZK een sessie gehad met burgemeesters over de problemen waarmee zij worstelen rond de ondermijning van de sociale cohesie. We stellen daarbij vooral de vraag: hoe kunnen wij vanuit het ministerie jullie helpen bij de oplossing? In zo'n setting kom je echt wel tot de kern van het vraagstuk. Een voorbeeld van facilitering door het ministerie is om het opleidings- en trainingsaanbod

voor burgemeesters te vergroten. Daarin wordt bijvoorbeeld ingegaan op: hoe ga je om met polarisatie in jouw gemeente, hoe de-escalere je?' Betrokken bestuurders of burgers zijn daarnaast realistisch genoeg om te beseffen dat de rijksoverheid niet zomaar hun problemen kan oplossen, voegt Bagchus eraan toe. 'Het zijn ingewikkelde vraagstukken. Het erover hebben, wordt al erg gewaardeerd.'

Dionne Abdoelhafiezkan, medeoprichter en partner bij IZI Solutions

## Praat met elkaar, niet over elkaar

'Ik weet niet of je echt kunt spreken van een grote kloof in de samenleving, maar segregatie is er zeker. Er bestaan eilandjes langs met name etnische, religieuze en sociale lijnen. Rond allerlei vraagstukken zie je dat terugkomen. De wijze waarop de welvaart is verdeeld in de grote steden bijvoorbeeld. Mensen die te kampen hebben met uitsluitingsmechanismen en anderen die vinden dat deze mensen 'zeuren'. Daarbij speelt een gebrek aan inlevingsvermogen een rol omdat zij zelf deze ervaringen niet hebben. Dit is ook een reden waarom bijvoorbeeld witte Nederlanders gewezen worden op de privileges die ze hebben en waarvan ze zich niet altijd bewust zijn. Het lijkt alsof de kloof in de samenleving groot is omdat geluiden van onvrede de boventoon voeren in het publieke debat.

Tegelijkertijd is het ook goed om te nuanceren. Zo blijkt uit een recent onderzoek van het Sociaal en Cultureel Planbureau dat witte Nederlanders positiever staan tegenover andere groepen dan de media en het stemgedrag ons doen geloven. Is die kloof werkelijkheid of ervaren we het zo door wat we in media zien, lezen en horen? Vertegenwoordigers van het volk zouden meer rekening moeten houden met hun positie en moeten beseffen wat de impact is van hun woorden. Begrijp me goed: conflicten zijn niet per definitie verkeerd. Wrijving geeft glans. Maar vaak wordt ongenoegen of angst de kop ingedrukt. Beter is om meer ontmoetingen te organiseren waarbij mensen met verschillen standpunten met elkaar in gesprek gaan en informatie geven over wat Nederland, Nederland maakt. Dit kan door een vollediger beeld te schetsen over het slavernij- en koloniaal verleden, door aandacht te schenken aan de gevolgen van postkolonialisme, immigratiestromen naar Nederland maar ook emigratiestromen vanuit Nederland. Leer elkaar kennen, praat met elkaar, niet over elkaar.'

# ‘Samenhang is de sleutel tot een sterkere sociale basis’

**Fleur Imming werkte de afgelopen vier jaar als wethouder Wijken, Wonen en (Jeugd)Zorg hard aan het versterken van de sociale basisinfrastructuur in Amersfoort. Met focus op laagdrempelige voorzieningen in de wijk. Daarvoor werd de structuur compleet aangepast. Ze wil de komende raadsperiode graag door als bestuurder. ‘Het fundament van het huis staat, nu wil ik er ook wel graag bij zijn om het verder te bouwen.’**

Fleur Imming. ‘De nieuwe manier waarop we in de gemeente hulp en ondersteuning organiseren wordt goed weergegeven door een piramide. De brede basis in de zorgpiramide omvat de zelfredzaamheid en de hulp uit de eigen omgeving. Bijvoorbeeld ouders die elkaar helpen en ondersteunen bij opvoedingsvragen, of die als coach optreden voor een jongere met wie het tijdelijk wat minder gaat op school. Dit vraagt om een sterke sociale basisinfrastructuur met laagdrempelige mogelijkheden voor (kwetsbare) mensen. We richten ons op drie elementen: elkaar ontmoeten, informatie en advies krijgen en ondersteuning en toerusting’.

‘Waar we tegenaan lopen is dat we heel veel verwachten in de basis van de piramide, maar dat het financieel zwaartepunt – dure specialistische zorg, zoals de GGZ - nu juist boven in de piramide zit. Om te zorgen dat het stelsel in beweging komt, moeten alle lagen van de piramide goed met elkaar communiceren. Daarbij zetten we in op meer preventie en vroegsignalering, zorg dichtbij en zelfredzaamheid van inwoners. We positioneren de sociale wijkteams daarin heel sterk als toegangspoort tot de zorg en houden contact met huisartsen, scholen, welzijnswerk. Hiermee willen we problemen en de mogelijke verergering hiervan zo veel mogelijk voorkomen. Dat is natuurlijk prettiger voor de mensen waar het om gaat en maakt het ook nog eens goedkoper’.

## Wijkaanpak


‘De 9 sociale wijkteams bieden hulp en kunnen doorverwijzen naar specialistische zorg waar nodig. Daarnaast hebben we

begin 2017 een grote stap vooruit gezet door het welzijns- buurt- en vrijwilligerswerk anders te organiseren. We hebben de contracten met 12 gesubsidieerde partijen beëindigd en de regie bij één partij belegd, Indebuurt033 die dit voor heel Amersfoort coördineert. Daarmee kunnen we nu veel beter sturen op samenhang’.

Indebuurt033 is er voor mensen die anderen willen ontmoeten, die vragen of zorgen hebben over opgroeien en opvoeden, geldzaken, wonen of andere leefgebieden. ‘Ik wil zoveel mogelijk taken naar het voorveld brengen, en heb hier nu ook de sociaal-juridische dienstverlening ondergebracht.’

‘We hebben Indebuurt033 gevraagd om per wijk jaarplannen te maken, die het college van B&W vaststelt, in een dialoog tussen professionals en bewoners. Voor het ontwikkelen en uitwerken van het wijkplan, werkt Indebuurt033 met Buurtbesturen die bestaan uit inwoners, wijkwerkers en betrokken organisaties. In het wijkplan worden de te bereiken doelen opgenomen. Inwoners kunnen initiatieven ontplooiën en subsidieaanvragen indienen om die doelen te realiseren. Buurtbestuur adviseert over de toekenning van deze subsidies. We hebben een budget van 1,25 miljoen per jaar beschikbaar gesteld om burgerinitiatieven te ondersteunen. De bedoeling is dat dit budget de komende jaren gaat groeien. Namens Indebuurt033 zorgt de Buurt-netwerker voor de procesbegeleiding en aansluiting van de verschillende organisaties. We houden de energie erin door korte lijnen en een dynamiek van ieder kwartaal een aanvraagronde’.



 Fleur Imming



## De gebiedsmanagers verbinden alle lijntjes en dat werkt goed

‘Daarnaast hebben we sinds kort vijf gebiedsmanagers aangesteld die de link leggen tussen sociaal, fysiek en veilig; en die stadsbreed de verbinding maken. Mijn ambitie is om het huidige aantal van vijf verder uit te breiden. Het werkt namelijk erg goed. Ze weten snel signalen op te vangen en alle lijntjes goed aan elkaar te verbinden. Het fundament staat nu stevig. Met de verdere uitrol van dit gebiedsgericht werken kunnen we de sociale basisinfrastructuur nog verder versterken’.

‘Nauwe samenwerking tussen sociale wijkteams, gebiedsmanagers, In de buurt033 en initiatieven van onderop bieden ons de kans om meer maatwerk te leveren, en op of af te schalen waar nodig, maar ook verder te professionaliseren. Zo hebben we samen met Movisie een MantelScan gedaan die nu als basis dient voor ons beleid en de wijze waarop we het gesprek voeren en we hebben hen ook gevraagd om ons te helpen bij de opzet van de cliëntadviesraden en burgerparticipatie’.

>> Lees verder op pagina 9

# Wat is de sociale basis?

Er is de laatste paar jaar toenemende aandacht voor de sociale basis en hoe deze te versterken is. De sociale basis wordt van belang gezien voor het slagen van de transitie. De afgelopen jaren is er vooral veel aandacht geweest voor de transitie en het herinrichten van het sociaal domein met een belangrijke rol voor de sociale (wijk)teams. Deze hadden twee opgaven: het ondersteunen van individuele huishoudens en het werken aan preventie en verbindingen leggen in en met bewoners in de wijk. In de praktijk blijken de wijkteams zich vooral te richten op de aanpak van (multi) problemen van individuele huishoudens en komen zij aan de tweede opgave te weinig toe.

Hoewel het begrip relatief nieuw is, is het denken over de sociale basis niet nieuw. Je zou ook kunnen spreken van een herontdekking of hernieuwde aandacht. In de vorige eeuw werd er

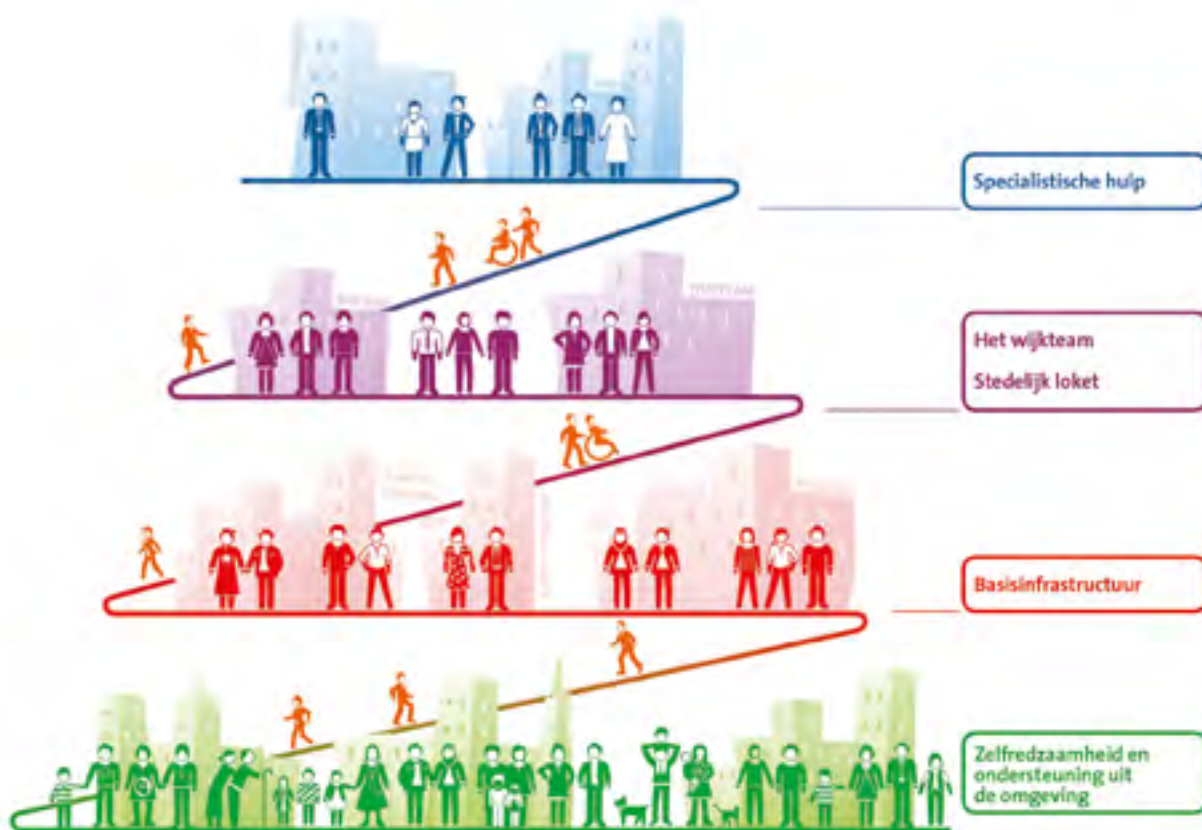
bijvoorbeeld gesproken over het belang van het maatschappelijk middenveld, de civil society en sociale basisinfrastructuur. De sociale basis heeft daar belangrijke overeenkomsten mee. Er is echter ook een belangrijk verschil, namelijk de nadruk die gelegd wordt op burgerkracht en informele verbanden en netwerken, vooral in relatie tot zorg voor kwetsbare burgers.

Een nadere verkenning van het begrip, door middel van interviews, literatuurstudie en verkennende gesprekken laat zien dat er twee verschillende visies op de sociale basis zijn: een functionele en een relationele visie. Deze visies kleuren ook in hoe de sociale basis versterkt kan worden en op welke manier bepaald kan worden of er sprake is van een sterke sociale basis.

In de functionele visie wordt er ook vaak gesproken over sociale basisinfrastructuur. De nadruk ligt daarbij op

de functies die de sociale basis moet kunnen vervullen en de voorzieningen, verbindingen en activiteiten die daarvoor nodig zijn. Ontmoeting, informatie en advies en lichte vormen van ondersteuning zijn daarbij veel gehoorde functies.

In de relationele visie ligt de nadruk op de betekenis die mensen geven aan de sociale basis. Uitgangspunt is dat het voor alle mensen en de gemeenschap als geheel belangrijk is deel uit te maken van en terug te kunnen vallen op een sterke sociale basis. In deze visie staan inwoners centraal en hoe zij deel uit willen maken van voor hun betekenisvolle verbanden en activiteiten. De sociale basis is belangrijk voor het realiseren van sociale kwaliteit van individuele inwoners en gemeenschappen en waarden die daarbij horen zoals sociale cohesie, sociale rechtvaardigheid, solidariteit, wederkerigheid.



Waar ga ik naar toe voor informatie, hulp en ondersteuning?



## Jeugd

Met ruim 40.000 inwoners onder de 24 jaar heeft de gemeente Amersfoort een flinke kluit aan de jeugd. Fleur Imming: 'Als gemeente investeren we veel in gezondheids- en preventieprogramma's op scholen, bij sportclubs en in de horeca. Het programma B.Slim draait al enkele jaren succesvol. De schooluitval daalde van 4 naar 2 procent. Dat is mooi, maar nog niet goed genoeg. Het is een kwestie van volhouden en langzaam winst boeken. Er zijn veel jongeren met hoge schulden. Dat is een grote zorg. Landelijk wordt nagedacht over het kwijtschelden van schulden bij jongeren. Ik zou dat in Amersfoort ook graag willen proberen. We hebben nu met het programma Jong in Amersfoort ingezet op een integrale aanpak.'

## Sociaal Vitaal

Speciaal voor kwetsbare ouderen is het programma Sociaal Vitaal opgezet. Het laagdrempelige groepsprogramma wordt gecombineerd met vaardigheidstrainingen die gericht zijn op het verminderen van eenzaamheidsklachten, het verbeteren van het zelfvertrouwen en het omgaan met gevoelens van somberheid. Na een



Mensen komen echt hun huis weer uit en hebben contact met andere mensen

persoonlijke benadering en fittest wordt het programma wekelijks onder deskundige leiding in de eigen wijk of buurt aangeboden. Fleur Imming: 'Mensen komen echt hun huis weer uit en hebben contact met andere mensen, een prachtig programma waarmee we meerdere doelen bereiken. We laten dit ook wetenschappelijk monitoren door de Rijksuniversiteit Groningen zodat we de resultaten ook op langere termijn kunnen meten.'

Met het wijkgerichte project B.Slim richt Amersfoort zich op het terugdringen van overgewicht bij kinderen. De projectleiding van B.Slim is in handen van de gemeente en de GGD, maar er wordt ook met vele andere organisaties – deels privaat - samengewerkt. De buurtsportcoaches zorgen voor de werving en uitvoering. Kinderen met ernstig overgewicht worden doorverwezen naar de kinderartsen in het ziekenhuis.

## Armoede

'Een schrijnend probleem vind ik armoede, omdat dit ook veel doet met je gezondheid, gevoel van eigenwaarde en IQ. We hebben in Amersfoort eind 2017 hier aanvullend beleid voor vastgesteld. We willen ook vanuit de wijken de armoede verder terugdringen; bijvoorbeeld met de empowerment methode, waarmee Movisie al goede ervaringen heeft opgedaan met een project voor klanten van de Amersfoortse Voedselbank'.

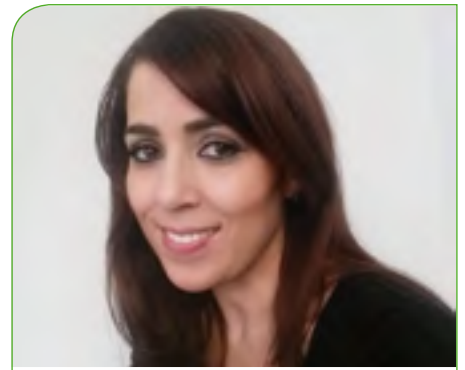
## Regionale samenwerking

'Met de decentralisatie hebben we de zorg en ondersteuning dichterbij de mensen kunnen organiseren. We hebben veel meer gevoel gekregen: wat speelt er bij de inwoners. Echte betrokkenheid dus. Zelf ervaar ik ook veel meerwaarde van het samenwerken in G32-verband. Dan heb je te maken met dezelfde schaalgrootte, vergelijkbare problematiek. Maar als ik om me heen kijk zie ik hoe gemeenten vaak nog worstelen. In mijn regio pleit ik ervoor om zoveel mogelijk samen te werken en expertise en middelen te bundelen. Zo werken we samen op beleidsontwikkeling en voert Amersfoort in opdracht van de regiogemeenten taken uit, zoals bijvoorbeeld de inkoop van zorg. Het gaat immers ook om solidariteit en onze burgers bewegen zich door de hele regio heen'.

'Zelf ben ik in de regio nauw betrokken als voorzitter Utrechtse jeugdzorg. Juist in de jeugdzorg knelt het nog met de transitie: veel aanbieders, eigen budgetten, administratieve processen en te lange wachtlijsten voor een groep die je zo snel mogelijk wilt helpen. Er moeten hier echt nog wel extra stappen gezet worden. Dat betekent in de onderlinge samenwerking dat je over je eigen schaduw heen moet stappen, en soms het lokale of regionale belang opzij moet zetten. Mijn advies is om juist wél aan naming & shaming te doen, op een constructieve manier. We moeten weten van elkaar waar het goed en niet goed gaat, om vervolgens met elkaar de verantwoordelijkheid te pakken en om van elkaar te leren'.

## Missie

Fleur Imming: 'Er is een kleine groep mensen voor wie het leven ingewikkeld is. Ik wil deze mensen kansen bieden om er bovenop te komen en een gelukkiger leven te leiden. Er is al veel bereikt, maar er valt nog winst te boeken met de verdere ontschotting tussen zorg en werk en



## Fouzia el Yousfi, medewerker bij sociaal wijkteam Amersfoort

'We bieden in het wijkteam ondersteuning aan mensen van 0 tot 100 jaar. Ik vind het boeiend en zinvol werk. Vaak heb je te maken met meervoudige problematiek en af en toe met crisisopvang. We werken in duo's en zijn enorm goed op elkaar ingespeeld. Het helpt bovendien dat we met Indebuurt033 in hetzelfde pand zitten. Mensen kunnen hier zo even binnenlopen en we weten elkaar te vinden. En als er specifieke kennis nodig is, bijvoorbeeld bij schuldhulpverlening of wanneer je moet opschalen, dan hebben we korte lijnen. Alleen op het gebied van GGZ hulpverlening kan de regio in mijn ogen nog weleens beter. Maar zeker op het gebied van de wijk aanpak zijn er al grote stappen gezet. Zo hebben we een Mama Café waar moeders elkaar kunnen ontmoeten en wordt er veel gedaan met buurtinitiatieven. Voor mijn gevoel draait de wijk steeds beter'.

inkomen en armoede en het afstemmen van de woonbehoefte. Amersfoort groeit en de sociale cohesie moet wel overeind blijven. Wat ik spannend vind is: krijgen we de ruimte van Den Haag om te laten zien wat we kunnen, doorontwikkelen? Ik ben benieuwd en wil de beweging graag voortzetten.'

**Meer informatie:** Lou Repetur  
(l.repetur@movisie.nl of 06 55 44 06 45)

# Culturele interventies dragen bij aan **positieve gezondheid**

Cretien van Campen, Sociaal en Cultureel Planbureau, Windesheim

## Veel kunstenaars zijn actief in de langdurige zorg

De maatschappelijke waarde van kunst en cultuur in de langdurige zorg en ondersteuning wordt in binnen- en buitenland breed gedragen. Maar wat weten we erover?

Een consortium van Hogeschool Windesheim, Landelijk Kennisinstituut Cultuureducatie en Amateurkunst (LKCA) en Movisie voerde een overzichtsstudie uit, in opdracht van ZonMw. Cretien van Campen, onderzoeker en projectleider, vertelt over het belang van deze studie. 'Er zijn veel kunstenaars actief in de langdurige zorg. Zorgontvangers, mantelzorgers, vrijwilligers, zorgverleners en directies van zorginstellingen reageren vaak enthousiast. Maar welk effect hebben de interventies? Het onderzoek richtte zich op de vraag hoe culturele interventies bijdragen aan positieve gezondheid. Het gaat er niet alleen om hoe je fysiek en mentaal functioneert, maar ook over sociale participatie en zingeving. De belangrijkste conclusie? Er gebeurt veel meer dan we dachten, maar er is nog te weinig onderbouwing voor beleid en onderzoek.'

### Oproep

Internationaal zijn nog weinig 'harde' bewijzen voor effecten van kunst op de positieve gezondheid van zorgontvangers. Passende bewijzen voor de positieve effecten van culturele interventies zijn nodig om meer financiers en opdrachtgevers te overtuigen van de waarde ervan in de zorg en ondersteuning. Van Campen: 'Bij de goede voorbeelden zie je dat zorgorganisaties een kunst en cultuurcoördinator aanstellen en budget vrijmaken. Wij (Windesheim, LKCA en Movisie, red.) roepen overheid, zorginstellingen, verzekeraars, fondsen en ZonMw op om beleid en onderzoek te ontwikkelen dat faciliteert en domeinoverstijgend is. Het is belangrijk dat we daarbij aansluiten bij de behoeften van (kwetsbare) ouderen. Faciliterend beleid is nodig, evenals duurzame financiering en samenwerking. Culturele interventies zijn vaak incidenteel, eenmalig gefinancierd. Als de financiering is beëin-

digd, komt er een einde aan mooie projecten die betekenisvol waren voor ouderen. Dan verdwijnt de opgedane kennis. Dat komt niet ten goede aan de ontwikkeling van de kennisdeling en opbouw.'

### Verder lezen

'Kunst en positieve gezondheid: een overzichtsstudie van culturele interventies met mensen die langdurig zorg en ondersteuning ontvangen'

▼ *Muziek is emotie en raakt mensen heel diep.*



Margot Hoiting, CityProms Embrace

## Zingend een bewoner uit bed halen

Het enthousiasme van Margot Hoiting is aanstekelijk. Ze vertelt over CityProms Embrace uit Leeuwarden, waar ze als directeur leiding aan geeft. CityProms Embrace gebruikt muziek om kwetsbare mensen een beter leven te geven en medewerkers zich meer bewust te laten zijn hoe krachtig muziek kan werken in de dagelijkse zorg. Hoiting: 'CityProms Embrace voert diverse projecten op het gebied van welzijn, zorg en educatie uit. Wij denken vanuit bewoners, medewerkers en directies van zorginstellingen.'

Met beroepsmusici, veelal alumni van het conservatorium, worden innovatieve projecten uitgevoerd in zorg en welzijn. 'Als je met bewoners gaat improviseren, dan spreek je hun creativiteit aan. Daardoor komt de persoon achter de dementie weer tevoorschijn. Dat is heel bijzonder! Muziek kan oude herinneringen oproepen, maar

ook nieuwe herinneringen creëren. Muziek is emotie en raakt mensen heel diep.' Embrace daagt in trainingen professionals uit om muziek in te zetten. 'Haal eens iemand zingend uit bed. Je zult zien dat je daardoor bewoners veel beter leert kennen. Wat wij doen, is andersoortige interventies aanreiken om zorg en ondersteuning nóg beter vorm te geven.' Zorgmedewerkers hebben soms koudwatervrees, weet Hoiting. 'Een locatiemanager gaf onlangs de feedback dat hij zijn collega's nog nooit zo energiek bezig had gezien. Voor hen kunnen de interventies verlichting geven omdat ze op een andere manier met bewoners omgaan.'

### Werkt het?

Hoiting is ervan overtuigd dat het werkt. 'Er zijn diverse onderzoeken die aangeven dat muziek een belangrijke rol kan spelen bij kwetsbare ouderen. Wat ik hoor, is dat bewoners er actiever door worden, minder

agressief gedrag vertonen en beter eten en drinken. Het is ook belangrijk op de kleine signalen te letten. Een oudere hoeft niet gelijk op het podium te gaan staan, maar meetikken met je voet is ook al heel wat.' Voor CityProms is dat niet het enige en het belangrijkste. 'Wij vinden het belangrijk dat beroepsmusici zich inzetten voor de maatschappij, dus ook voor kwetsbare ouderen. We verbinden generaties aan elkaar en daarmee werken we aan karaktervorming van professionals. Het vormt je als professional als je zo met een kwetsbare oudere en muziek bezig bent. Het is zo persoonlijk en krachtig!'

CityProms maakt gebruik van subsidieregelingen en wordt gesteund door serviceclubs. Hoiting: 'Het besef dat we iets in handen hebben wat voor zowel de cliënt als de zorgprofessional en de artiest belangrijk is, groeit en daar zijn wij blij mee.'

Saskia van Grinsven, Movisie

## Liever dansen dan naar de fysiotherapeut

'De kracht van kunst voor de aanpak van maatschappelijke vraagstukken is groot. Kunst spreekt de taal van emotie, raakt harten van mensen en nodigt uit tot ander gedrag. Het draagt bij aan individuele ontplooiing, participatie en gezondheid. Daarom pleiten we voor meer samenwerking tussen de kunst- en sociale sector', vertelt Movisie-adviseur Saskia van Grinsven. Uit onderzoek dat Movisie vorig jaar samen met Windesheim en het LKCA uitvoerde, blijkt dat er veel kunstprojecten in zorg en ondersteuning worden georganiseerd. De meeste voor ouderen, maar er zijn ook culturele interventies voor jongeren en mensen met een beperking. Van Grinsven geeft een voorbeeld van een theaterproject van Stichting in Beeld en het Stut Theater, waarin jongeren uit een begeleid wonenproject hun persoonlijke verhaal doen. 'De jongeren vertellen dat het meedoen aan de voorstelling hen veel zelfvertrouwen en eigenwaarde heeft gegeven. Na de

voorstelling zijn de jongeren met ieder een eigen mentor verder gegaan om hun leven in te richten.'

### Positieve gezondheid

In het beleid en in de structurele financiering van kunstprojecten zitten volgens Van Grinsven mogelijkheden om culturele interventies meer onderdeel te maken van zorg en ondersteuning. 'De tijd is er rijp voor, want persoonsgerichte zorg is belangrijk. Als een oudere zegt: 'Ik wil liever dansen dan naar de fysiotherapeut', dan moet dit ook mogelijk zijn. Mensen worden geactiveerd, gaan weer meedoen, ervaren meer eigen kracht en ontplooi talenten. Daarnaast worden zorgverleners en mantelzorgers ontlast door deze interventies. De bijdrage van kunst in de zorg en in de ondersteuning past in de zes dimensies van positieve gezondheid van Machteld Huber, zoals kwaliteit van leven, meedoen in de samenleving en zingeving in het leven.'

### Wat doet Movisie?

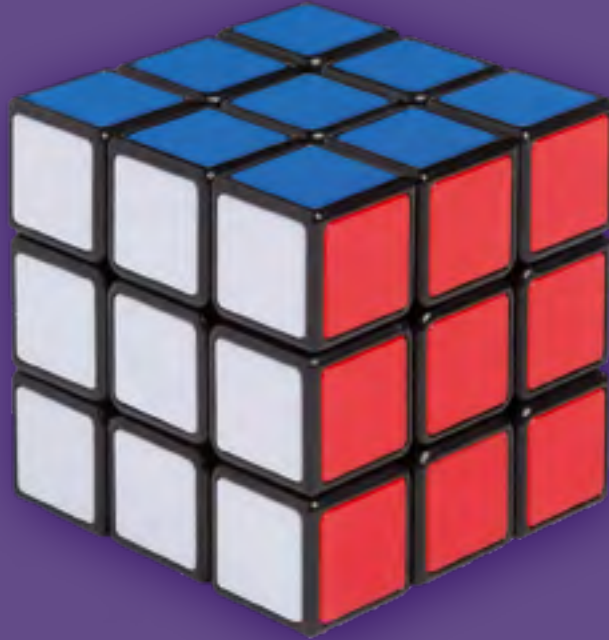
Movisie heeft ruime ervaring met het stimuleren van de verbinding tussen kunst en cultuur en welzijn en zorg en beschikt over een groot relevant netwerk. Ook maakt Movisie inspirerende projecten zichtbaar door middel van filmfestivals. Daarnaast ondersteunt Movisie bij de organisatie van lokale en regionale Social Art Labs: bijeenkomsten waarin we alle spelers op het gebied van zorg, welzijn, kunst en cultuur bij elkaar brengen.

Tenslotte biedt Movisie scholing en training aan professionals uit de kunst- en cultuursector en aan zorg- en welzijnprofessionals.

Kijk verder op [movisie.nl/kunst](http://movisie.nl/kunst) en [www.movisie.nl/watwerktbij](http://www.movisie.nl/watwerktbij)

**Meer informatie:** Saskia van Grinsven ([s.vangrinsven@movisie.nl](mailto:s.vangrinsven@movisie.nl) of 06 55 44 06 07).





# ONS RESULTAAT

## **Het verhaal van Ingrid van der Meer**

De weerbarstige praktijk plaatst gemeenten weleens voor lastige vraagstukken rond bijstelling van beleid. Ingrid van der Meer, beleidsadviseur bij Ouder-Amstel vertelt hoe begeleiding van Movisie geholpen heeft bij het oplossen van die vraagstukken.

Omdat je mensen niet lastig wil vallen

# De grote belofte die **het sociale netwerk** heet

**Betrek de sociale omgeving bij het oplossen van problemen. Dat is de opdracht die sociale professionals vanuit de overheid hebben meegekregen. Een mooie gedachte, maar hoe doe je dat? Yvonne Paans, zelf maatschappelijk werker, kreeg ruimte van haar werkgever Lindenhout om er onderzoek naar te doen. Hoe betrek je de sociale omgeving erbij?**

'Er zijn genoeg instrumenten die helpen bij het in kaart brengen van het netwerk. Maar er is te weinig aandacht voor de dilemma's waar sociale professionals tegenaan lopen als ze het sociale netwerk willen inzetten', vindt Yvonne Paans. Zij komt deze dilemma's in haar werk als gezinsbegeleider regelmatig tegen, evenals haar collega's. Waarom is ze er onderzoek naar gaan doen? 'Ik wilde weten waarom het misgaat. Daarnaast kon ik als aanvulling op mijn onderzoek een interventie testen in de praktijk. Zo had ik meteen de kans om uit te proberen wat wél werkt bij het betrekken van iemands netwerk.'

## Privacy

Waarom wordt de omgeving niet ingeschakeld? 'Als professionals vragen aan cliënten wie er vanuit de sociale omgeving kan helpen, zegt negentig procent van de cliënten: 'Ik los het liever zelf op', >>

▼ *Er is te weinig aandacht voor de dilemma's waar professionals tegenaan lopen als ze het sociale netwerk willen inzetten.*



'Ik wil de ander niet lastigvallen', of 'Dat is privacy'. Wat doe je als je tegen die muur stuit? Hulpverleners zien de waarde van de sociale omgeving. Het zou ouders juist rust geven als de kinderen even ergens kunnen logeren. Dan is er meer ruimte om te werken aan de problemen. Maar zo'n voorstel loopt vast op het feit dat cliënten dit niet willen. Wanneer je erop doorvraagt, worden er verschillende argumenten aangedragen waar je als hulpverlener begrip voor hebt. En dus staak je voorlopig het gesprek erover. Als je zou blijven aandringen, dan bekoelt de Samenwerkingsrelatie. En als dat vaak al fragiele lijntje breekt, kun je het gezin niet meer helpen.'

### Handelingsverlegenheid

Uit onderzoek blijkt dat onderlinge hulp en steun tussen burgers niet of moeizaam tot stand komt. Sociale normen spelen daarin een belangrijke rol. 'Problemen hoor je zelf op te lossen en als omstander hoor je niet ongevraagd advies te geven. Deze ongeschreven regels spelen ook tussen cliënten en hulpverleners. Stuur de hulpverlener in het gesprek ongevraagd op oplossingen vanuit de sociale omgeving, dan kapt de cliënt dit af. Hij bepaalt zelf wel hoe hij zijn probleem oplost en laat merken dat de hulpverlener grenzen overschrijdt met zijn vragen. De hulpverlener realiseert zich dat zijn handelen 'niet hoort' en niet respectvol is. De cliënt doet terecht een beroep op het recht op eigen regie en dus staakt de hulpverlener het gesprek erover.'

## Dit helpt bij het betrekken van het netwerk

**1** Stuur niet direct op oplossingen uit de sociale omgeving, laat dat nog even rusten. Vraag in plaats daarvan door op positieve meningen en verwachtingen van omstanders die het zelfvertrouwen van je cliënt vergroten en de zwaarte van het probleem verkleinen. Hiermee verklein je de emotionele afstand tussen je cliënt en zijn sociale omgeving.

**2** Vergroot de eigenwaarde van je cliënt door juist aandacht te besteden aan de rol waarin hij zich gewaardeerd voelt. Waarin presteert hij wel? Waarin is hij succesvol volgens collega's, betekenisvol voor ouders? Hiermee stimuleer je wederkerigheid tussen de cliënt en de personen in zijn sociale omgeving. Dit verlaagt de drempel om hulp te vragen aan die personen.

**3** Sluit aan bij het tempo van je cliënt met je vraagstelling. Hierdoor groeit het vertrouwen in jou als hulpverlener en in zijn sociale omgeving.



Haar tante kwam zo vaak ter sprake dat de moeder uiteindelijk zélf voorstelde om haar uit te nodigen

### Schaamte

Door het gesprek te voeren op het niveau van 'eigen regie en autonomie' zien professionals het eigenlijke probleem over het hoofd. Je vraagt niet makkelijk om hulp als je het gevoel hebt dat je faalt. Hulp en steun vragen, verlaagt je eigenwaarde. Cliënten schamen zich. Daarnaast speelt de angst voor afwijzing en het oordeel van anderen een grote rol. 'Mijn collega's hebben geconcludeerd dat het uiteindelijk respectvoller is om door te vragen als je vermoedt dat je cliënt zich isoleert. Iedereen schermt zich af als hij zich kwetsbaar voelt, terwijl je juist dan extra steun, erkenning en begrip kunt gebruiken.'

### Aanpak

Paans: 'We vragen pas hulp als we ons probleem hebben geaccepteerd. Bovendien moet je voldoende zelfvertrouwen en vertrouwen in de ander hebben voordat je die stap durft te zetten.' Hoe kun je als hulpverlener de afstand verkleinen tussen je cliënt en betrouwbare personen uit zijn sociale omgeving? Het antwoord is eigenlijk simpel: door voortdurend positieve meningen van de sociale omgeving over de cliënt, zijn situatie en handelen te ontlokken tijdens gesprekken. Je stelt daarmee een ander type vragen.

- Om het probleem te helpen accepteren, vraag je de cliënt: wie snapt waar je mee worstelt? Wie geeft jullie niet de schuld van het probleem? Volgens wie is hulp vragen goed om te doen?
- Om het zelfvertrouwen te versterken, vraag je de cliënt: wie vindt dat jullie het goed doen? Wie heeft respect voor hoe je het volhoudt? Wat vinden anderen dat je goed doet? Vraag door op situaties waarbij je cliënt anderen hulp geeft of succesvol is. Iedereen wil graag presteren en niemand wordt graag als slachtoffer gezien. Eigenwaarde is essentieel om uiteindelijk hulp of steun te durven vragen.
- Om het vertrouwen in betrouwbare personen te versterken vraag je door op positieve meningen/complimenten van omstanders. Bijvoorbeeld: Als je cliënt zichzelf hoort vertellen hoe positief haar tante denkt over haar opvoedstijl, gaat zij deze tante in een ander licht zien. Een collega zei: 'Op een gegeven moment was tante zo vaak ter sprake geweest dat moeder voorstelde om haar uit te nodigen bij het gesprek'. Zonder te sturen of te pushen werd het voor moeder een logische en veilige stap.

---

**Meer informatie:** Marielle van Pelt ([m.vanpelt@movisie.nl](mailto:m.vanpelt@movisie.nl)) of 06 55 44 06 38). Het artikel en het onderzoeksverslag 'Ik los het zelf op' zijn te vinden op [movisie.nl](http://movisie.nl)



# Zes stellingen over psychische kwetsbaarheid in de wijk

Vanaf 2020 ontvangt elke gemeente een afzonderlijk budget voor beschermd wonen. Gemeenten gaan vaak in nieuwe regionale samenwerkingsverbanden aan de slag met dit thema. Bovenaan het verlanglijstje: sociale inclusie door woonvarianten in de wijk, plus langdurige en levensbrede begeleiding met flexibele intensiteit. Is dat realistisch? Drie betrokkenen reageren op zes stellingen.



▲ **Jo-Ella Verbeek** werkt als beleidsadviseur sociaal domein bij de gemeente Rheden.



▲ **Anne-Marie van Bergen** werkt bij Movisie als adviseur Thuis in de wijk.



▲ **Sjirk van der Meer** is als ervaringsdeskundige betrokken bij de invulling van het beleid.

## STELLING 1

**De wereld is zo ingewikkeld en verwarrend geworden dat steeds meer mensen niet meer zelfstandig kunnen functioneren**

Sjirk van der Meer is het hiermee eens: 'Vroeger dacht ik dat ik beter in de middeleeuwen had kunnen leven. Toen was het leven veel simpeler qua regels. Ik heb Asperger en ben heel onzeker bij het invullen van formulieren. Zonder mijn begeleider van de RIBW stel ik zaken uit of doe het helemaal niet. De angst om het niet goed te doen, is dan groter dan het besef dat het nodig is.' Anne-Marie van Bergen hoort het steeds vaker van cliënten en leest het ook in rapporten. 'Voor mensen met psychische kwetsbaarheid is de druk extra groot. En als er even iets misgaat, kan dat het verschil betekenen tussen je wel en niet redden.'

## STELLING 2

**Iedereen heeft met kwetsbaarheid te maken**

Sjirk van der Meer twijfelt geen moment: 'Ja. Veel mensen denken dat het een ver-van-mijn-bedverhaal is. Maar ze realiseren zich niet dat ze zelf ook een burn-out kunnen hebben, of geestelijke ondersteuning nodig kunnen hebben door een scheiding of sterfgeval. Als dat besef meer doordringt, kan er opener over gepraat worden.' Jo-Ella Verbeek voegt nog toe: 'Ik moet bovendien denken aan inwoners die zich niet bewust zijn van hun kwetsbaarheid en met grote psychiatrische problemen in de wijk wonen, zorgmijndend zijn en soms enorme overlast veroorzaken in hun buurt.'

## STELLING 3

### We kijken teveel naar zorg voor de oplossingen

Hier lopen de meningen over uiteen. Anne-Marie van Bergen vindt van wel: 'Het is inderdaad de reflex bij afwijkend gedrag. Maar het gaat in eerste instantie vaak om een steuntje in de rug, zodat mensen hun zaken kunnen ordenen. Positief zichtbaar zijn in de wijk kan daarbij helpen. Laten zien dat iemand meer is dan het afwijkende gedrag. De gemeente kan dat stimuleren met woonvormen die daar kansen toe bieden. De bewoners kunnen hapjes maken voor de buurtbarbecue of ze fungeren als afleveradres voor pakketjes.' Sjirk van der Meer is het er niet mee eens: 'Mensen zoals ik hebben een goede daginvulling nodig. Om dat voor elkaar te krijgen, is er zorg nodig, in de betekenis van professionele begeleiding. Dat gaat verder dan een buurvrouw die af en toe vraagt hoe het met me gaat.'

## STELLING 4

### Inclusie mislukt als niet iedereen meedoet

Anne-Marie van Bergen: 'Mee eens. Uitsluitingsmechanismen zijn taai. Pas op het moment dat iedereen de overtuiging deelt dat het een gezamenlijke verantwoordelijkheid is, komt inclusie dichterbij. Woningcorporatie, zorgverzekeraar, gemeente, zorgaanbieder, mantelzorg: als één partij zich afwerend opstelt, dan valt het in stukken uiteen.' Sjirk van der Meer is het ook eens met de stelling en maakt het concreet: 'Als mensen tijdelijk worden opgenomen in een instelling, dan raken ze al na een paar maanden hun ambulante begeleiding, hun bijstandsuitkering en hun kamer kwijt. Dat moet je naderhand allemaal opnieuw aanvragen en regelen. Instanties zouden dat veel beter op elkaar aan moeten laten sluiten.'

## STELLING 5

### Streven naar inclusie is een (te) taai vraagstuk

Jo-Ella Verbeek is het hier niet mee eens: 'De visie van Dannenberg is een toekomstbeeld. We hebben tijd nodig maar daar kunnen we naartoe groeien. We starten klein, door bijvoorbeeld inloophuizen laagdrempelig te maken en mensen te stimuleren daar naartoe te gaan.' Ook Anne-Marie van Bergen is positief gestemd: 'Er zijn twee belangrijke ontwikkelingen waarom ik die overtuiging heb. De eerste is dat de emancipatie van cliënten tot grote bloei gekomen is. De tweede is de stelselwijziging. Gemeenten zien de mogelijkheid om in de verschillende levensdomeinen naadloze ondersteuning te bieden. Beide ontwikkelingen samen maken dat mensen meer zelf kunnen bepalen welke stappen ze zetten. Dat leidt tot het besef dat niet alles dichtgeregeld moet worden.'

## STELLING 6

### De oplossing zit in gewoon doen en lef hebben

Anne-Marie van Bergen: 'Mee eens. Er zijn genoeg voorbeelden die dat aantonen. Neem het zelfregiecentrum in de Amsterdamse Rivierenbuurt. Daar heeft de gemeente gezegd: 'Start maar gewoon. Werk zoveel mogelijk met gesloten beurzen en waar nodig financieren wij.' Als partijen zien dat het werkt, raken ze betrokken en zoeken ze uit zichzelf naar mogelijkheden om het te laten voortduren.' Ook Sjirk van der Meer noemt een project om de stelling te onderstrepen: 'Lokale kunstenaars met en zonder beperking maakten Praatbankjes, met als doel de onderlinge betrokkenheid in de wijk te vergroten. Al tijdens het maken ontstonden gesprekken; een prachtig voorbeeld van positieve aandacht.' Jo-Ella Verbeek kan zich eveneens vinden in deze stelling, maar sluit wel af met een voorbehoud: 'Het is soms makkelijker gezegd dan gedaan. Bijvoorbeeld het behoud van je beschermd wonenplek als je tijdelijk in een instelling opgenomen bent. Dat klinkt heel logisch. Maar is best lastig te organiseren vanuit het systeem met verschillende financieringsstromen.'

**Meer informatie:** Anne-Marie van Bergen ([a.vanbergen@movisie.nl](mailto:a.vanbergen@movisie.nl) of 06 55 44 06 55).

## Verder lezen

De reacties op de stellingen laten optimisme zien over de kansen op sociale inclusie van mensen met psychische kwetsbaarheid. Maar om het daadwerkelijk te laten slagen, is een steviger brug nodig tussen het gewoon dóen in de leefwereld en de realiteit in de systeemwereld. Movisie helpt daar graag bij. Bijvoorbeeld met deze publicaties, conferenties en projecten:

**Generieke module: Een waardevolle dag - werken aan daginvulling en participatie.** Deze module voor de kwaliteitsstandaarden ggz biedt handvatten voor professionals om daginvulling voor mensen met een psychische aandoening zo goed mogelijk vorm te geven. [ggzstandaarden.nl](http://ggzstandaarden.nl)

**Congres: 'Samen werken aan sociale inclusie' op 15 maart 2018**  
[nieuwewegenggzzenopvang.nl](http://nieuwewegenggzzenopvang.nl)

**Van Beschermd wonen, naar beschermd thuis:** Movisie heeft in een aantal gemeenten met alle partijen een visie en toekomstbeeld uitgewerkt over beschermd thuis en hoe gemeenten dit het beste vorm kunnen geven. De inzichten worden beschreven in artikelen op [movisie.nl](http://movisie.nl).

**Ggz in de wijk,** een publicatie met tips en voorbeelden hoe je als professional of gemeente de juiste ondersteuning kunt bieden aan mensen met een psychische kwetsbaarheid in de wijk [www.movisie.nl/publicaties](http://www.movisie.nl/publicaties)

**Verbetertrajecten Thuis in de wijk:** in 2018 ondersteunt Movisie gemeenten die werk willen maken van sociale inclusie in hun wijk. Met samenwerkingspartners brengen we in kaart waar de gemeente staat, wat het gewenste resultaat is en hoe daar te komen.

Taalcafé geeft impuls aan integratie nieuwkomers

# Mag ik dan bij jou?

Elke donderdagavond ontmoeten nieuwkomers en andere inwoners uit het Noord-Limburgse Kessel elkaar in het Taalcafé. De ontmoeting helpt bij de taalvaardigheid, integratie en participatie van de nieuwkomers. Het Taalcafé is een initiatief van het dorpsoverleg Kessel-Kessel Eiken en heeft inmiddels een duurzaam karakter gekregen. Wat zijn de succesfactoren?







## Met zingen leer je sneller de taal

Groot in aantal is de groep misschien niet die wekelijks naar het Taalcafé komt in de bibliotheek in Kessel. Meestal zijn het tussen de vijf en vijftien nieuwkomers, vooral vluchtelingen met een status maar ook arbeidsmigranten. Vergezeld van hun kinderen vaak. De avonden blijken voor de families een prettige boost om mee te doen in de gemeenschap en de inburgering in Kessel. Ontmoeting staat centraal in het Taalcafé. Het brengt twee groepen bij elkaar: mensen die graag het Nederlands beter willen spreken en lezen en mensen die de nieuwkomers willen helpen bij het verbeteren van hun Nederlands. Deze laatste groep wil ook kennis maken met andere culturen. In kleine groepjes gaat iedereen ontspannen met elkaar in gesprek, zo is het uitgangspunt.

### Gemeente

Het Taalcafé wordt georganiseerd door bewoners in Kessel en de Bibliotheek Kessel. Stynke Douma, beleidsadviseur integratie en diversiteit van de gemeente Peel en Maas is er blij mee. Ze vertelt dat de gemeente bij dergelijke activiteiten een rol op de achtergrond speelt, als facilitator. Douma maakte een tocht langs de dorpen, de elf kernen die samen de gemeente Peel en Maas vormen. Ze vroeg aan elk dorps-overleg om een bijdrage te leveren aan de participatie en integratie van nieuwkomers in de gemeente Peel en Maas.

### Zingen

In Kessel is die handschoen gretig opgepakt. Daar is sinds eind 2016 het Taalcafé. Het leren van de taal gebeurt op een speelse manier, onder leiding van muzikante en spelleidster Annemiek Vullings van de Bibliotheek Maas en Peel. Dat gaat onder meer via het zingen van liedjes. Vullings: 'De ervaring leert dat je met zingen sneller de taal leert. Je spreekt de tekst beter uit en ook de herhalingen helpen. We maken gebruik van eigentijdse popliedjes zoals Avond van Boudewijn de Groot, Papa van Stef Bos en Mag ik dan bij jou van Claudia de Breij.' Behalve het zingen worden op speelse wijze alledaagse situaties nagebootst zoals een bezoek aan de tandarts. Vullings: 'Dat gaat allemaal op speelse wijze.'

### Dorpsvisie

Ger de Vlieger is coördinator van alle activiteiten ('binnen de sociale pijler') van het dorpsoverleg Kessel. Sinds een paar jaar is hij gepensioneerd ondernemer en nu gedreven aan de slag als vrijwilliger. 'We doen niet zomaar iets', maakt De Vlieger meteen duidelijk. 'We hebben een dorpsontwikkelingsvisie. Wat willen we met de toekomst van het dorp? Uit een visie ontstaan plannen en uit plannen ontstaan projecten en activiteiten zoals het Taalcafé.'

### Kinderen mee

De inwoners en niet de gemeente nemen het voortouw bij de organisatie van de ontmoetingen tussen Kesselnaren en nieuwkomers. Voor De Vlieger is dat een belangrijke succesfactor. 'Wij kennen de mensen, de gemeente is als instituut toch iets afstandelijker. Dat zou niet goed werken.' Douma is het daarmee volmondig

## Statushouders in Peel en Maas

Kessel en het buurdorp Kessel-Eik zijn dorpen in Noord-Limburg met in totaal zo'n 4.300 inwoners. Ze zijn onderdeel van de gemeente Peel en Maas dat ruim 43.000 inwoners telt. Er wonen ruim veertig statushouders in het dorp, het merendeel van hen is afkomstig uit Syrië.

eens. 'Bewoners komen elkaar tegen, bij de slager, bij de bakker, zo vertelt het verhaal zich door over die avonden.' De Vlieger: 'En dat we de nieuwkomers nadrukkelijk vragen om kinderen mee te nemen, is ook bewust. Kinderen spreken de taal al beter, kennen elkaar, kunnen als intermediair fungeren. Dat blijkt prima te werken.'

### Drietrapsaanpak

'We hebben een drietrapsaanpak', antwoordt De Vlieger op de vraag wat andere succesfactoren zijn bij de integratie en participatie van nieuwkomers in Kessel. Als bewoners zoek je het eerst individueel in de relatie met de nieuwkomers, dan breng je hen in contact met buurtverenigingen. Mensen wonen immers niet allemaal in dezelfde buurt. Vervolgens koppel je hen aan verenigingen, bijvoorbeeld sportverenigingen waar ze een actieve rol kunnen vervullen als vrijwilliger.'

### Zaaien

Douma beaamt dat niet elk dorp in Peel en Maas zo actief is als Kessel rond dit thema. 'Dat is ook niet erg', vindt ze. 'In sommige kernen zijn er minder nieuwkomers dus is die behoefte er ook minder.' Ze vertelt over de waarden die de grondslag vormen voor het beleid van de gemeente. Diversiteit en (sociale) duurzaamheid zijn daar twee van en het Taalcafé past daar natuurlijk prima in. De derde waarde is zelfsturing. 'Dat betekent dat we als gemeente voorwaardenscheppend zijn. We zaaien alleen. De dorpen doen het vervolgens.'

## Hoe bevorder je de sociale en financiële zelfredzaamheid van nieuwkomers?

Kennisplatform Integratie & Samenleving (KIS) heeft een handreiking gepubliceerd voor gemeenten en maatschappelijke organisaties die betrokken zijn bij het vergroten van de zelfredzaamheid van nieuwkomers. De inventarisatie van KIS, die in co-creatie met verschillende gemeenten en maatschappelijke organisaties en statushouders tot stand is gebracht, omvat drie groepen nieuwkomers: vluchtelingen (statushouders), EU-migranten en gezinsvormers. De gemeente Peel en Maas en het Oranje Fonds hebben meegefinancierd aan de opzet van dit lokale initiatief.

[www.kis.nl/zelfredzaamheid](http://www.kis.nl/zelfredzaamheid)

**Meer informatie:** Bora Avric  
([b.avric@movisie.nl](mailto:b.avric@movisie.nl) of 06 55 44 06 40).

# Wat werkt dossier **eigen regie**

In het nieuwe dossier wordt het begrip eigen regie uitgebreid toegelicht met werkzame elementen en de theoretische onderbouwing. Ook staan de competenties die eigen regie vraagt van professionals in het dossier beschreven.

Je vindt het dossier op: [movisie.nl/weten-wat-werkt](http://movisie.nl/weten-wat-werkt)



### Wat hebben professionals onder meer nodig?

- Ondersteuning in organisatorische en regelruimte (voorwaarde organisatie).
- Actief luisteren en vragen stellen.
- Inzetten van deskundigheid wanneer de cliënt erom vraagt.
- Werken in de natuurlijke omgeving van de cliënt.

# Digitale Woudlopersgids

## Informele zorg voor gemeenten voor gemeenten

**Integrale aanpak en samenwerking is belangrijk om mantelzorgers goed te kunnen ondersteunen. Hoe kan de gemeente dit vormgeven? De eerstelijnszorg zoals huisartsen, praktijkondersteuners en bewegingstherapeuten is vaak dé vindplek. Zij komen mantelzorgers tegen die het zwaar hebben. Samenwerking is essentieel, maar daar moet in geïnvesteerd worden. Dat stellen Arthur Overgoor (beleidsmedewerker gemeente Hoogeveen) en Christine van Bommel (beleidsmedewerker gemeente Houten).**

Dat een integrale aanpak van informele zorg belangrijk is, daar zijn Arthur Overgoor en Christine van Bommel het over eens. Overgoor: 'Binnen de informele zorg hangt alles met elkaar samen. Het is belangrijk om te kijken naar slimme verbindingen, uitgaande van de hoofddoelen die je met elkaar hebt gesteld. We hebben te maken met beperkte middelen die je als gemeentelijk beleid-smaker zo efficiënt mogelijk wilt inzetten.' Van Bommel beaamt dit: 'Informele zorg is steeds belangrijker geworden. Samenwerken met de professionele zorg is belangrijk. Het mantelzorgsteunpunt werkt in Houten samen met het sociaal team. Informele zorgers zijn samenwerkingspartners en daar kan je niet omheen.'

### Overbelaste mantelzorgers

Een op de zeven mantelzorgers is overbelast. Voor de gemeente Hoogeveen en Houten is dit reden om juist deze groep mantelzorgers op te sporen en te ondersteunen. Ook om overbelasting voorkomen, vertelt Overgoor. 'Mantelzorgers op tijd vinden, dat vinden wij belangrijk. Wij richten ons specifiek op mantelzorgers die overbelast dreigen te raken. Dat doen we door de mantelzorgwaardering juist voor deze groep in te zetten. Wij verdelen de mantelzorgwaardering dus niet over alle mantelzorgers, maar ontwikkelen specifiek aanbod voor de groep overbelaste, of nog net niet overbelaste, mantelzorgers. Het aardige is dat we zo ook aan signalering en

preventie doen.' Bekend is dat overbelaste mantelzorgers vaak te laat aan de bel trekken, geeft Van Bommel aan. 'In Houten proberen we deze mantelzorgers op te zoeken op via het steunpunt mantelzorg, het lotgenotencafé en de waarderingmarkt. Er is al veel mogelijk aan ondersteuning, maar de informatie daarover is vaak niet bekend bij mantelzorgers. Tijdens de waarderingmarkt kunnen mantelzorgers kennismaken met de verschillende vormen van ondersteuning, of dat nu praktisch is, adviserend of informerend.'

### Samen doen

Informele zorg raakt aan verschillende wetten. Daarnaast worden vanuit diverse beleidsterreinen voorzieningen opgetuigd met als doel: een gezonde balans voor mantelzorgers. Het ontwikkelen van een integrale en gedragen visie op informele zorg kan helpen ondersteuning aan te bieden waar dat nodig is. Arthur: 'De nota over informele zorg hebben wij opgesteld met mantelzorgers, welzijn en de Wmo-raad. Op tafel lag de vraag: wat willen we? Samen hebben we gekeken naar doelen, doelgroepen en knelpunten. Ook het uitvoeren en de evaluatie van de nota doen we gezamenlijk. Elk jaar wordt ook gezamenlijk teruggekoppeld naar de gemeenteraad; niet alleen door de wethouder, maar juist ook met het contactpunt mantelzorg en de welzijnsstichting.'

### V of bij?

In Houten wordt gewerkt met een uitvoeringsplan. Van Bommel: 'Daarin zijn de vier v's het uitgangspunt (vinden, versterken, verlichten, verbinden). Uiteraard is de adviesraad Sociaal domein nauw bij het uitvoeringsplan betrokken. Om de juiste prioriteiten te kiezen, hebben we het gesprek met elkaar nodig. In een sessie die Movisie begeleidde, kwamen we erachter dat zij graag de vier v's willen uitbreiden met vier bij's: bijstaan, bijkomen, bijspringen, erbij horen. Voor mantelzorgers klinken deze bij's persoonlijker. Samen hebben we gezocht naar wat we met elkaar belangrijk vinden. Dat is een goede basis om de integrale samenwerking vorm te geven en zo mantelzorgers te ondersteunen.'



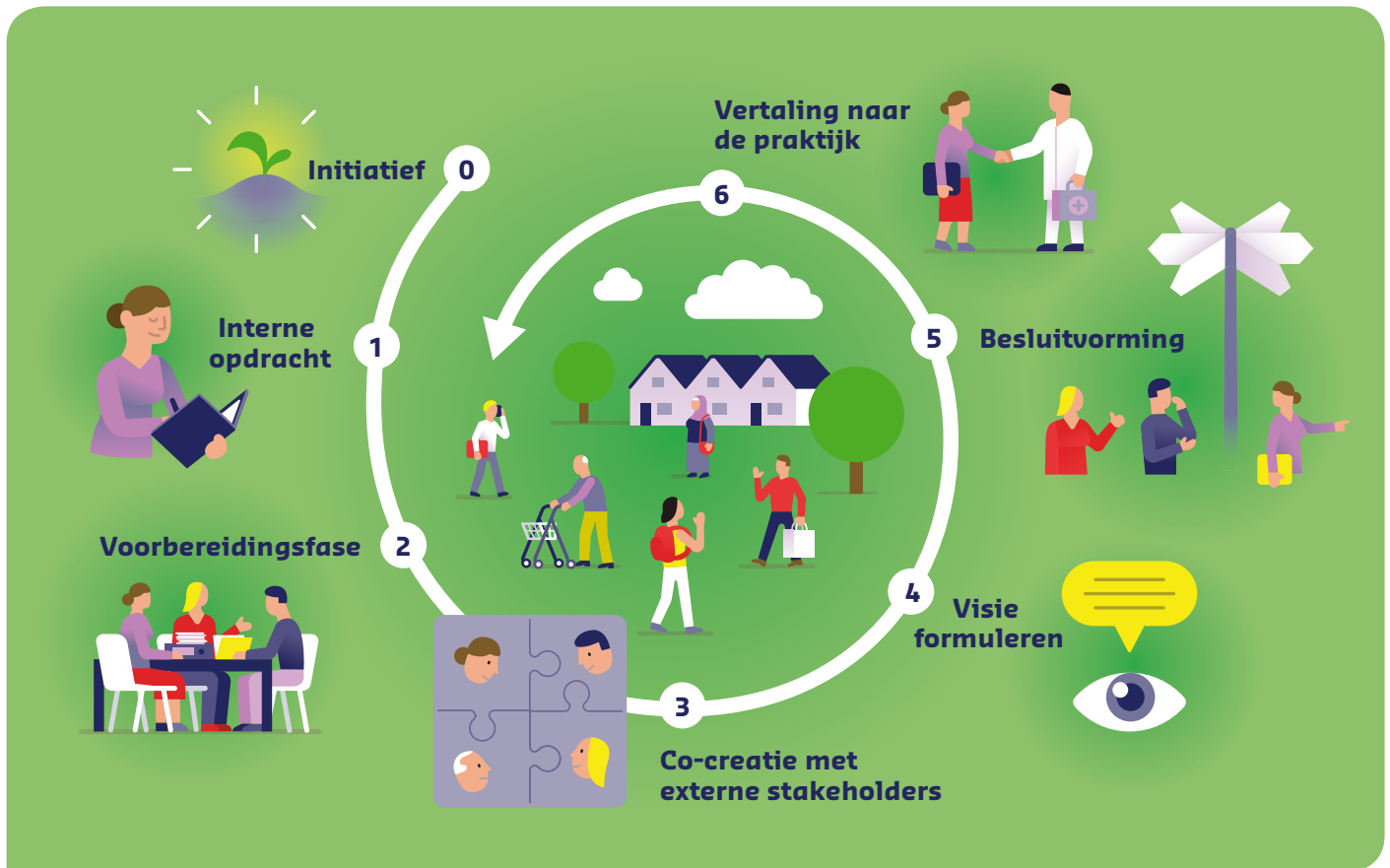
De Woudlopersgids informele zorg is te vinden op gemeenten.

[movisie.nl/Woudlopersgids](https://movisie.nl/Woudlopersgids)

### Huisarts

Mantelzorgers ondersteunen is niet alleen de taak van de gemeente, ook zorg- en welzijnsinstellingen hebben hierin een rol. Overgoor: 'In Hoogeveen hebben we multidisciplinaire teams bij de huisartsen. Deze teams bestaan uit een praktijkondersteuner van de huisarts, maatschappelijk werker, Wmo-consulent, wijkverpleegkundige en specialist ouderengeneeskunde. De huisarts komt namelijk niet alleen patiënten, maar ook hun mantelzorgers tegen. De kunst is om bij de huisarts op het netvlies te krijgen dat mantelzorgers aangemeld worden bij de mantelzorgconsulent. Om die reden zijn mantelzorgconsulenten toegevoegd aan de teams, dankzij een Europese subsidie.'





▲ Deze infographic uit de Woudlopersgids beantwoordt de vraag: Hoe kun je als beleidsmedewerker een integrale visie ontwikkelen op informele zorg?

## Ggz

Integraal samenwerken bij informele zorg is een must, want het raakt andere beleidsdomeinen zoals wonen, werk en inkomen en onderwijs. In de Woudlopersgids van Movisie wordt aandacht geschonken aan hoe de verschillende beleidsterreinen elkaar raken en kunnen versterken. Christine van Bommel heeft meegewerkt aan de Woudlopergids, specifiek als het gaat om het onderwerp mantelzorg en ggz. 'Bij mantelzorgers die zorgen voor iemand met psychiatrische problematiek valt op dat dit heel eenzaam kan zijn voor hen. Soms is er niemand die voor hen opkomt. Als mantelzorgers heb je te maken met verschillende wetten en dat maakt het heel complex. Belangrijk is dat ook deze mantelzorgers zich gehoord voelen. De gemeente heeft ook een rol in het ondersteunen van deze mantelzorgers. Het helpt om mensen wegwijs te maken waar ze steun kunnen krijgen.'

## Infographic

'In de infographic die we hebben ontwikkeld (zie [gemeente.movisie.nl/Woudlopersgids](http://gemeente.movisie.nl/Woudlopersgids)) hebben we de wet- en regelgeving weergegeven. Ook is aangegeven wat je als gemeente te doen hebt: integraal werken, werken aan bewustwording en triadisch werken. Omdat je met verschillende wetten, instellingen en financieringsbronnen te maken hebt, is het belangrijk vanuit ver-

schillende invalshoeken te denken. Als je als mantelzorgers zorgt voor een verslaafd familielid kun je bijvoorbeeld te maken hebben met een huisarts, psychiater, huishoudelijke hulp en wijkverpleging. De mantelzorgers is dan continu aan het 'hollen' en dat kan een zware belasting zijn. De wil om samen te werken is er zeker, maar wetten en systemen kunnen in de weg staan. Het is belangrijk om daar oog voor te hebben en echt te werken aan integrale samenwerking!'

## Digitale gids

Voor beide beleidsmedewerkers geldt dat zij de kennis en aanpak van Movisie waarderen. Ze hebben allebei geparticipeerd in het traject dat resulteerde in de Woudlopersgids, een digitale gids die gemeenten

helpt het informele zorgbeleid integraal te organiseren. Overgoor: 'Movisie reikt nuttige kennis en inspirerende praktijkvoorbeelden aan. Ik vind het altijd weer goed te horen hoe andere gemeenten bezig zijn met het informele zorgbeleid. Ook al verschilt de situatie en aanpak per gemeente, toch kan je veel van elkaar leren. Movisie speelt daar een verbindende en faciliterende rol bij. De Woudlopersgids helpt.' Christine is enthousiast over de rol van Movisie: 'Movisie heeft in een traject dat doorlopen wordt met mantelzorgers, aanbieders en gemeente een onafhankelijke partij. De manier van aanpak en kennis en kunde van Movisie spreekt ons aan. Zo hebben we trajecten gedaan over respijtzorg, waarin de kennis en aanpak van Movisie erg bruikbaar bleek.'

## Woudlopersgids over informele zorg

De Woudlopersgids over informele zorg is te vinden op [gemeenten.movisie.nl/Woudlopersgids](http://gemeenten.movisie.nl/Woudlopersgids). De digitale gids bevat aansprekende infographics en compacte dossiers waar je als beleidsadviseur informele zorg mee te maken heeft.

Wil je advies of een gesprek met een van onze adviseurs? Neem contact op met Roos Scherpenzeel, expert informele zorg ([r.scherpenzeel@movisie.nl](mailto:r.scherpenzeel@movisie.nl) of 030 789 20 65).

# Dementievriendelijke wijk Het Franse Gat in Veenendaal

**In het stadhuis van de gemeente Veenendaal vertellen wijkregisseur Wilma Barendsen en Wmo-beleidsmedewerker Emmy van Brakel over de dementievriendelijke wijk Het Franse Gat. Wat is er nodig voor een dementievriendelijke wijk? En welke rol heeft de gemeente daarbij?**

**Waarom houdt de gemeente zich met dementie bezig?**

Wilma Barendsen: 'Nu mensen langer thuis wonen, is het belangrijk dat de gemeente dit ondersteunt en faciliteert. Als gemeente kun je dat echter niet alleen. En gelukkig zijn er veel partners waarmee je dit kunt vormgeven. Dementie is niet alleen een medisch probleem, het is ook een sociaal probleem. Het is belangrijk dat mensen aangehaakt blijven bij de samenleving en dat ze kunnen doen wat ze willen doen.'

Emmy van Brakel: 'De gemeente speelt vooral in de eerste fase van dementie een belangrijke rol: in de ondersteuning aan thuiswonende mensen met dementie en de mantelzorger. Het zijn inwoners van onze gemeente, dus wij zijn aan zet.'

**Hoe is het balletje in Veenendaal gaan rollen?**

Wilma Barendsen: 'Het gemeentelijke wijkteam is enkele jaren geleden uitgebreid naar het sociaal domein. Dat is mooi, want

▼ *Ontmoetingscentrum voor dementerenden. (De foto is niet in Veenendaal genomen maar in Schagen. De foto komt uit het boek "Bezielende interventies" van Movisie dat in 2017 verscheen).*





## Dementie is blijkbaar iets dat we graag met elkaar willen oppakken

je kunt het sociaal domein niet los zien van 'tegels, groen en grijs'. Dat een buurt schoon is, dat je goed kunt parkeren en het afval wordt opgehaald, dat vinden mensen belangrijk. Wij geloven in de kracht van het lokale. Daarom zijn we samen met de wijk Het Franse Gat aan de slag gegaan. Uit een ronde die we met zorg en welzijn, bewoners en diverse organisaties zoals de politie en woningcorporatie hebben georganiseerd, komt naar voren dat ze graag voor inwoners met dementie aan de slag willen. Op het thema dementie zit veel energie, blijkbaar is dementie iets dat we graag met elkaar willen oppakken. In de wijk wonen relatief veel ouderen, de wijk is gemixt samengesteld en er is een enthousiaste en actieve bewonerscommissie.'

### Wat heb je als gemeente te bieden?

Emmy van Brakel: 'De gemeente is aanjager van een pilot om de wijk dementievriendelijker te maken. Als gemeente zien wij waar dingen goed lopen en waar extra inzet nodig is. Als onafhankelijke procesbegeleider kunnen wij partijen aan elkaar verbinden. Het is mooi als je zoiets helemaal aan het veld kunt overlaten, maar wij denken dat een faciliterende rol van ons bij de wijkgerichte en integrale aanpak nodig is. Als gemeente hebben we de behoeften van mensen met dementie in Het Franse Gat voortdurend als uitgangspunt genomen. Anders blijven zorg- en welzijnsorganisaties toch in hun eigen hokje denken.'

### Waarin schuilt bij jullie het succes?

Wilma Barendsen: 'Het is belangrijk om het klein en compact te houden. Maak een begin door elkaar te leren kennen en de samenwerking op te starten. De grootte van Veenendaal (plm. 65.000 inwoners, red.) speelt hier een rol bij: je kent elkaar, je hebt veelal met dezelfde mensen te maken. Dat scheelt. Het mooie is dat we met betrokken partners aan tafel zaten. Met mensen die echt iets willen betekenen voor de wijk. Het is dus niet van bovenaf opgelegd,

want dan krijg je een gesprek over uren en beschikbaarheid. Wij spraken echter over concrete knelpunten en hoe we die kunnen verbeteren. Zo opperde de politie de suggestie om een naamlabel aan te brengen in kleding van mensen die regelmatig dwalen door de wijk.'

### Wat doet het welzijnswerk?

Emmy van Brakel: 'In het voorstadium van dementie ligt een grote rol weggelegd voor het welzijnswerk. Sluit aan bij wat mensen met dementie nodig hebben. De financiering kan ook vanuit de Wmo komen. Sterker nog: denk niet vanuit aanbod, maar denk aan wat nodig is. Daarom hebben wij ook tegen zorgaanbieders gezegd: ga met de persoon aan de slag, de indicatie volgt wel. We doen dit nu twee jaar, er is nog geen traject geweest dat onterecht of niet is ingevuld. In het begin is dat spannend. Maar als je elkaar kent en vertrouwt, kun je samen de wijkgerichte en integrale aanpak en ondersteuning vormgeven.'

### Wat hebben jullie bereikt?

Wilma Barendsen: 'We hebben veel bereikt als het om samenwerking gaat. Er zijn afspraken met wijkagenten gemaakt en de lijntjes met de woningbouwcoöperatie zijn korter geworden. Daarnaast blijken er soms simpele oplossingen. Alleenstaande ouderen met dementie hebben soms veel moeite met afval scheiden. Na een simpel telefoontje naar 'collega afval' is het geregeld: deze mensen hoeven hun afval niet meer te scheiden. Daarnaast is iemand van de Alzheimer Stichting mee geweest met de 'wijkschouw': een ronde door de wijk hoe deze verbeterd kan worden vanuit het oogpunt van dementie. Daarbij is bijvoorbeeld gekeken naar overhangend groen en bewegwijzering.'

### Waar ben je trots op?

Emmy van Brakel: 'De pilot is erg succesvol. De pilot is klein en concreet en daardoor zijn er kleine en zichtbare successen voor mensen met dementie. Zo nemen mensen met dementie deel aan een klankbordgroep. Het belang van de inwoners staat voorop.' Wilma Barendsen: 'Een andere opbrengst is: passende daginvulling. Mensen leven en wonen hier in deze wijk en hebben hier hun vrijwilligerswerk en hobby. Laten we kijken of we de passende invulling hier kunnen realiseren. Een dame wil graag een dag vissen. Als je dan vanuit aanbod denkt, zeg je: dat kan niet, want dat bieden we niet aan. Wij denken nu andersom. Wat de persoon leuk vindt, dat kan vorm krijgen. Passende daginvulling kan voorkomen dat

mensen afhaken en hun plek niet meer innemen en dus thuis komen te zitten. Dat móeten we voorkomen.'

### En nu?

Wilma Barendsen: 'Er is een voor ons nog onbekende groep mensen met dementie die we nog niet bereiken. En als we ze bereiken, dan vaak in een vergevorderd stadium van dementie. Het is zaak om de wijkaanpak en passende daginvulling bij huisartsen, praktijkondersteuners maar ook bij case-managers onder de aandacht te brengen. We willen vroeger en sneller mensen met dementie en hun naasten ondersteunen. De aanpak heeft tijd nodig omdat het een andere manier van werken is.'

### Nog meer uitdagingen?

Emmy van Brakel: 'Mensen met dementie lopen tegen sociale problemen aan. De passende daginvulling voorziet hierin. We hebben gemerkt dat de belangen van zorg en welzijn hierbij om de hoek komen kijken. Wat moeten professionals doen en wat mogen vrijwilligers doen? Zorg is bang klanten kwijt te raken en welzijn zou te weinig op de hoogte zijn van de ziekte? Nou, dan heb je naar beide kanten een opdracht: welzijnswerkers trainen zodat ze weten wat de ziekte inhoudt en zorgaanbieders helpen los te laten en te vertrouwen. Als gemeente spelen we hierbij een faciliterende en verbindende rol, ook door het eigenaarschap aan de sector over te laten. Samen werken we aan een dementievriendelijke wijk. Dementie houdt zich niet aan domeingrenzen. De belangen van de inwoners van Het Franse Gat staan voorop!'

## Wat biedt Movisie?

Movisie ondersteunt het Samenwerkingsverband Dementie Veenendaal. Movisie is daarnaast betrokken bij het landelijke praktijkverbeterprogramma 'Dementiezorg voor elkaar'.

### Meer informatie:

Roos Scherpenzeel (dementie)  
([r.scherpenzeel@movisie.nl](mailto:r.scherpenzeel@movisie.nl) of 06 55 44 05 90) en Hilde van Xanten (integraal werken in de wijk) ([h.vanxanten@movisie.nl](mailto:h.vanxanten@movisie.nl) of 06 55 44 06 15).





De hulp van experts van buiten heeft veel toegevoegde waarde

hebben. De adviseurs hebben immers ervaring met verscheidene andere gemeenten. En verder was het fijn dat onafhankelijke experts de sessies konden begeleiden. Ook bij eventuele heikele punten die boven tafel zouden kunnen komen. Wij zijn als gemeente natuurlijk een belanghebbende en betrokkene in het proces.'

#### Zijn je verwachtingen uitgekomen?

'Jazeker. De Movisie-adviseurs hebben ons goed geholpen bij het ontrafelen van de verschillende vraagstukken. Ze hebben ingebracht wat passend en nodig was. En laten zien welke mogelijkheden er zijn om het beleid opnieuw vorm te geven. Een voorbeeld is dat ze modellen gebruikten hoe je je beleid rond de lokale teams kunt organiseren. Scenario's gebaseerd op hun ervaringen in verschillende andere gemeenten. Misschien is er niets verrassends uitgekomen bij de vernieuwing van ons beleid. Maar toch, de hulp van experts van buiten met gezag heeft veel toegevoegde waarde. Het heeft voor reflectie gezorgd en onze blik verruimd. Als je het zelf gaat zitten bedenken, is de kans groot dat je in je eigen koker blijft en last hebt van een tunnelvisie.'

#### Wat hebben cliënten van jullie uiteindelijk aan de vernieuwing van jullie beleid?

'De sessies hebben een bijdrage geleverd aan de verbetering van de hulp aan burgers in onze gemeente denk ik. Dat voor hen bijvoorbeeld eerder duidelijk is van wie ze welke hulp kunnen verwachten. En ook dat complexere hulpvragen eerder terecht komen bij hulpverleners die daarin gespecialiseerd zijn. En andersom: dat zwaardere hulpverlening ook weer tijdig lichtere hulp kan worden als de omstandigheden zijn veranderd. Soms kunnen de zaken weer beter gaan in een huishouden. Dan kan de inzet van, zoals we dat noemen, het voorveld afdoende zijn. Dat bijvoorbeeld een jongerenwerker of een wijkverpleegkundige zich over het gezin ontfermt of een oogje in het zeil houdt.'

---

**Meer informatie:** Hilde van Xanten ([h.xanten@movisie.nl](mailto:h.xanten@movisie.nl)) of 06 55 44 06 15) Kijk voor meer verhalen over onze impact op [www.poweredbymovisie.nl](http://www.poweredbymovisie.nl).

# 'Movisie heeft goed geholpen onze vraagstukken te ontrafelen'

**De gemeente Ouder-Amstel wilde de organisatie van de zorg- en dienstverlening en zorg door wijkteams veranderen. Het beleid was aan verbetering toe. Adviseurs van Movisie hebben de professionals – van de gemeente en andere betrokken organisaties – daarbij begeleid. Ingrid van der Meer, beleidsadviseur bij Ouder-Amstel vertelt wat ze aan de begeleiding heeft gehad en wat het resultaat ervan is.**

#### Met welk vraagstuk worstelden jullie als gemeente en zorg- en welzijnsorganisaties?

'Je stelt beleid vast en merkt op een gegeven moment dat de praktijk weerbarstig is. Zo gaat dat nu eenmaal. Dat zaken in werkelijkheid anders lopen dan je vooraf bedenkt. Dat betekent dat je je beleid moet gaan bijstellen. Een voorbeeld is dat we mensen in lokale teams hebben die een dubbelrol vervullen. Ze zijn zowel hulpverlener als regisseur, die zich met het proces en de organisatie van de hulp bezighoudt. Dat vonden we vooraf logisch. Maar in de praktijk ging dat knellen, merkten we. Een andere kwestie betrof de samenwerking en afstemming tussen zorg- en adviespunten, waar hulpvragen van burgers uit de wijk als eerste binnenkomen en kernteams die de zorg en hulp organiseren. De crux daarbij:

zorgen dat de hulp voor cliënten zo snel mogelijk ingezet wordt.'

#### Over de begeleiding

Twee adviseurs van Movisie – Hilde van Xanten en Annelies Kooiman - begeleidden gemeente en partners zoals MEE, maatschappelijk werk, specialistische jeugdhulp en eerstelijnszorg bij hun zoektocht: hoe verbeter je het beleid? Dat gebeurde tijdens vier sessies die beiden leidden. Daar waren zowel beleidsmakers en managers als uitvoerend professionals betrokken.

#### Wat was de aanleiding om Movisie te benaderen?

'Ik verwachtte twee dingen. Allereerst dat Movisie in staat zou zijn om met de kennis en ervaring van de adviseurs licht te werpen op de vraagstukken waar we mee te maken

# Tien jaar lokaal LHBTI-beleid

Begin december 2017 - tijdens het landelijke LHBTI-congres - vierde Movisie een bijzonder jubileum: tien jaar lokaal LHBTI-beleid. Wat is er veel gebeurd in die jaren: 48 officiële Regenboogsteden en lokaal en provinciaal staat de acceptatie van LHBTI-personen op de agenda! Een mooie gelegenheid om dit te vieren met het roze werkveld.

Meer tekeningen: [www.movisie.nl/10-lhbt](http://www.movisie.nl/10-lhbt)





# Collectieve aanpakken evalueren met **het Effectenplein**

**Ondersteuning van wijkinitiatieven past goed binnen de transitie van het sociale domein. Toch komt dit nog onvoldoende van de grond. Volgens onderzoeker Maarten Kwakernaak ligt de oorzaak deels bij de beperkte kennis die er is over het effect van collectieve aanpakken in de wijk. Samen met opbouwwerker Wessel Zwartsenberg nam hij het initiatief voor de ontwikkeling van een nieuw evaluatie-instrument: het Effectenplein.**



▲ v.l.n.r.: Maarten Kwakernaak, Wessel Zwartsenberg en Cora Brink.

Collectieve interventies zijn aanpakken die gericht zijn op verbindingen tussen mensen of groepen mensen, dus niet alleen op het individu. Voorbeelden zijn het opbouwwerk, buurtinitiatieven en de buurtinterventies. 'Het Effectenplein is een antwoord op de vraag en behoefte om effecten van collectieve interventies inzichtelijk te maken', zegt Maarten Kwakernaak. Tijdens de ontwikkeling van het Effectenplein was hij als onderzoeker verbonden aan de Werkplaats Sociaal Domein Nijmegen. Vanaf januari 2018 is hij gestart als onderzoeker bij het Verwey-Jonker Instituut.

## Dialogoinstrument

Hoe gaat het evalueren van collectieve aanpakken aan de hand van het Effectenplein in z'n werk? Een concrete aanpak



Nog een voordeel: je laat meteen zien wat je doet in je werk

staat centraal, bijvoorbeeld het creëren van een buurtmoestuin. Onder leiding van een onafhankelijke gespreksleider vullen betrokkenen samen het werkblad van het Effectenplein in. 'Het is een dialooginstrument', aldus Kwakernaak. 'Op een tijdlijn noteer je het verhaal van het gebiedsgerichte werk in de wijk en breng je de ondernomen acties in kaart. Vervolgens ga je in gesprek over de impact hiervan. Het

gaat niet zozeer om het meten van effecten, maar om duidelijk te krijgen welke effecten gevoeld en ervaren worden en hoe deze effecten tot stand zijn gekomen. En wat willen betrokkenen nog bereiken?'

## Vraag naar bewijs

Maarten Kwakernaak en Wessel Zwartsenberg, senior opbouwwerker in Nijmegen-Hatert, werkten al eerder met de Effectencalculator, een instrument om het effect te meten van een interventie gericht op een individu of gezin. Wessel: 'Een doel van de transitie is gebiedsgericht werken in de wijk meer handen en voeten te geven. Maar het leeuwendeel van de investeringen gaat naar de zorg of het blussen van branden in plaats van naar preventie.' Maarten: 'Als je wilt dat financiers, zorgverzekeraars en gemeenten het opbouwwerk en andere collectieve aanpakken serieus nemen, dan moet er iets anders komen. Er is veel vraag naar bewijs, maar de baten van collectieve aanpakken zijn moeilijk hard te maken. Het Effectenplein is een manier om toch grip te kunnen krijgen op wat een collectieve aanpak nu wel of niet oplevert.'

## Werkplaats

'Een bijeffect van het instrument is dat het een nieuwe mogelijkheid biedt om als werkers te laten zien wat je nu doet in het werk', vertelt Zwartsenberg. 'Met het Effectenplein kun je expliciteren wat de genomen stappen waren om tot een resultaat te komen. Informatie die anders onderbelicht blijft. Mooi aan de ontwikkeling van dit instrument vind ik ook de intensieve samenwerking tussen onderzoek en praktijk. Dat is dan ook de meerwaarde van de Werkplaats Sociaal Domein. Binnen de Werkplaats is ruimte voor die samenwerking.' Kwakernaak heeft het stokje overgedragen aan Cora Brink, zij trekt de verdere ontwikkeling van het Effectenplein. 'De Werkplaats Sociaal Domein zijn samenwerkingsverbanden om antwoord te geven op regionale vraagstukken. Het Effectenplein en de Effectencalculator zijn hier concrete resultaten van', aldus Brink.

**Meer informatie:** [effectenplein.nl](http://effectenplein.nl).



# TIPS voor betere

# keukentafelgesprekken

De tevredenheid over keukentafelgesprekken is groot. Maar er zijn ook verbeteringen nodig. Dat blijkt uit het SCP-rapport 'Zicht op de Wmo 2015' dat oktober 2017 verscheen. Wat kunnen professionals in de uitvoering verbeteren en wat kan je als gemeente doen?



## Ga **echt** integraal werken

Een van de adviezen uit het SCP-rapport is om de integraliteit van de (toegang tot) ondersteuning over de gedecentraliseerde wetten heen te versterken. Te vaak worden er nog onduidelijkheden en obstakels ervaren. Dit geldt voor cliënten, die bijvoorbeeld te maken krijgen met verschillende wetten, maar ook voor professionals. Zij worstelen bijvoorbeeld met het dilemma tussen hulpverleners (Wmo) en handhaven (Participatiewet), waarbij de beide wetten een andere benadering lijken te vragen. Daarnaast is er ook vaak sprake van verschillende gemeentelijke afdelingen die deze wetten uitvoeren. Deze verkokering kan bijzonder taai zijn. Integraal werken is nog volop in ontwikkeling en vraagt om een aantal samenhangende uitgangspunten en randvoorwaarden op beleids-, organisatie- en uitvoeringsniveau.

### Integraal werken in de wijk?

Gebruik de analysetool Wijkgericht Integraal Werken. Dit hulpmiddel geeft inzicht in de stand van zaken op verschillende niveaus van integraal werken in de wijk. Kijk op: [integraalwerken.nl](http://integraalwerken.nl).

## Zorg dat de **oplossing** als passend wordt ervaren

Opvallend is dat melders met een ondersteuningsbehoefte vaak minder positief zijn over een oplossing in de vorm van een algemene voorziening of eigen kracht-oplossing dan over een maatwerkvoorziening. Een maatwerkvoorziening lijkt nog steeds het hoogste goed voor mensen met een ondersteuningsbehoefte. Idealiter zou de oplossing die voortkomt uit het gesprek met het uitgangspunt van 'een passende oplossing vinden' geen verschil in tevredenheid op hoeven leveren. Het is dus van groot belang dat je in het gesprek met degene die een ondersteuningsvraag heeft goed bespreekt of de oplossing als passend wordt ervaren. En dat kan dan ook een algemene voorziening zijn. Wat daarbij helpt, is dat bijvoorbeeld de melder eigenaar van het dossier wordt. Met een dergelijk plan wordt de aanpak ook daadwerkelijk iemands oplossing.

### Meer informatie

Kijk voor meer informatie op [samen1plan.nl](http://samen1plan.nl).

## Reflecteer **gezamenlijk** op de toegang tot zorg en ondersteuning

Het maatwerk in gesprek met de melders vraagt ook dat er maatwerk is in de relatie tussen de gespreksvoerder en de beleidsmakers. De professional heeft voldoende ruimte (en mandaat) nodig om ook echt adequate oplossingen mogelijk te maken. Biedt het (beleids)kader voldoende ruimte en richting om dit maatwerk te leveren? Gespreksvoerders geven in het SCP-onderzoek aan wel handlungsruimte te ervaren om naar eigen inzicht oplossingen te realiseren. In een aantal gemeenten wordt ook al geëxperimenteerd met maatwerkbudgetten. Met de tool 'Ruimte geeft vaart' kunnen professionals, beleidsmakers, bestuurders en cliëntvertegenwoordiging het gesprek aan gaan over knelpunten en samen de verschillende processen rond de toegang tot zorg en ondersteuning duurzaam verbeteren.

### Verder lezen?

Lees het hele artikel - inclusief de links naar de tools - op [mavisie.nl](http://mavisie.nl).



# Gemeenten tevreden over wijkteams

...maar we zijn er nog niet

**83 procent van de gemeenten heeft wijkteams, 78 procent is er tevreden over. Maar er zijn ook zorgen. Bijvoorbeeld dat er te weinig specialistische kennis is en er steeds meer complexe problemen zijn. Dat blijkt uit het rapport 'Sociale wijkteams opnieuw uitgelicht' dat begin 2018 verscheen. Movisie-onderzoekers Silke van Arum en Thijs van den Enden noemen enkele opvallende zaken.**

De oorspronkelijke gedachte achter de wijkteams, om door preventie escalatie van zwaardere zorg te voorkomen, lijkt langzaam te wijken voor de dagelijkse praktijk: het bieden van passende zorg en ondersteuning aan individuele burgers. Dat blijkt uit een peiling die Movisie in 2017, net als in 2014 en 2015, uitvoerde in opdracht van de VNG.

### Top drie

Van Arum: 'De teams lijken met name bezig om zorg en ondersteuning op maat te bieden aan individuele burgers. Het collectieve wordt steeds meer losgelaten: er is geen tijd om proactief langs de deuren te gaan. De top drie van taken waar teams niet aan toe komen zijn: preventief werken/vroegsignaleren, verbinden met nuldelijnszorg en outreachend werken. De toegenomen hoeveelheid complexe gevallen en multiproblematiek waar de teams mee te maken hebben, is een grote zorg. Lange wachtlijsten bemoeilijken de doorstroom naar organisaties als Veilig Thuis en de jeugdbescherming. De teams blijven daardoor langer met deze zware dossiers zitten.'

### Opvallend

De peiling laat een stijging zien van het aantal wijkteams dat zich op een specifieke doelgroep richt. Thijs van den Enden vertelt dat de onderzoekers deze ontwikkeling in eerste instantie niet hadden verwacht. 'De voorspelling na de peiling in 2015 was dat er meer integrale teams zouden ontstaan door de samenvoeging van bijvoorbeeld een Wmo-team en een jeugdteam. Maar we zien juist een toename in aparte doelgroepen en domeinspecifieke teams. De verklaring halen we niet uit het rapport, maar het zou kunnen dat bijvoorbeeld de problematiek rondom jeugd dusdanig ingewikkeld wordt gevonden dat er een apart team voor wordt opgericht. Ook kan het zo zijn dat men er na drie jaar achter komt dat de ouderproblematiek in de gemeente dusdanig groot is dat ze daar een apart team voor oprichten. Dan zou het dus een antwoord zijn op de toegenomen complexiteit van de problematiek.'

### Verontrustend

Het meest verontrustende, volgens Van Arum, is dat het domein werk & inkomen steeds meer los komt te staan van de wijkteams. 'Dit gebeurt terwijl er bij multiproblematiek vaak sprake is van financiële problemen zoals schulden. Vanuit de cliënt gezien is er volgens mij grote winst te behalen als er ook ondersteuning op werk en inkomen geboden kan worden. Of als er goede afstemming daarover plaatsvindt door korte lijnen tussen betrokken instanties en het wijkteam.'

### Triage

Een manier om de zaken anders te organiseren is triage. Van Arum: 'Triage is een vraagverhelderingsgesprek dat vooraf aan de hulpverlening de ondersteuningsvragen kan voorsorteren. Dit is een gebruikelijke aanpak in de medische wereld bij de spoedeisende

hulp en huisartsenpost. Door meer hoger opgeleide professionals aan de voorkant te plaatsen - die zorgen voor vraagverheldering, prioritering en wellicht al directe doorverwijzing - wordt voorkomen dat door wachtlijsten problemen escaleren. Ook kan er een goede inschatting gemaakt worden welke expertise nodig is. Deze functie staat los van het team, maar zorgt voor verlichting van de werkbelasting van de teams.'

### Huisartsen

Ook kan de samenwerking met de huisartsen beter georganiseerd worden. Uit de peiling blijkt dat het lastig is om tot goede afspraken te komen. Huisartsen verwijzen vaak direct zelf door naar de zorg, zonder overleg met het (wijk)team of zelfs zonder hen daarover in te lichten. Als de teams en de huisartsen goede afspraken maken, kan dat bijdragen aan het voorkomen van zwaardere zorg.

### Positieve geluiden

Er zijn ook positieve geluiden te horen. Zo is 78 procent van de gemeenten van mening dat het werken met (wijk)teams voldoende bijdraagt aan de realisatie van de doelen van de transitie. Van Arum: 'Daar wordt vervolgens door de gemeenten nog wel vaak een 'maar' bij geplaatst. Positief is dat we bijvoorbeeld zien dat de teams de meeste tijd kwijt zijn aan zaken als casusregie,



Wijkteams hebben geen tijd om proactief langs de deuren te gaan

vraagverheldering en het maken van een plan met de cliënt/burger. Inhoudelijke taken dus. In 2014 en 2015 zagen we dat gemeenten nog veel tijd kwijt waren aan het maken van de omslag naar de nieuwe werkwijze. De teams waren toen vooral veel tijd kwijt aan administratie en registratie.' Van den Enden: 'Gemeenten geven het zelf ook aan: er moet nog veel gebeuren, maar de teams zijn op de goede weg.'

### Toekomst

De peiling laat zien dat het aantal wijkteams in ons land licht daalt. De grote vraag is volgens de onderzoekers of deze trend zich verder door zal zetten. Van Arum: 'Op basis van deze peiling kunnen we daar geen harde uitspraken over doen. Wel zien we dat steeds meer gemeenten een eigen model ontwikkelen dat niet altijd binnen de definitie van een sociaal (wijk)team past. Ook wij worstelen met de titel. We hebben wijk al tussen haakjes staan en straks kunnen we sociaal ook tussen haakjes zetten omdat er steeds meer specialisten, bijvoorbeeld op het gebied van jeugd, in de teams zitten. Maar het is niet erg als de term niet meer volstaat. Als het maar blijft gaan over wijkgericht integraal werken, dicht bij de burger.'

---

**Meer informatie:** Silke van Arum ([s.vanarum@movisie.nl](mailto:s.vanarum@movisie.nl)) of 06 55 44 05 13) of Thijs van den Enden ([t.vandenenden@movisie.nl](mailto:t.vandenenden@movisie.nl)) of 06 5544 05 92).



# 'Ik ben van mij!' leert jongeren over seksuele wensen en grenzen



Als de #MeToo discussie iets duidelijk heeft gemaakt, is dat seksueel grensoverschrijdend gedrag veel verschijningsvormen heeft. Wat de een ziet als een onschuldige hand op een knie, is voor de ander intimiderend. Grenzen respecteren: die van jezelf én van de ander is dan ook essentieel. De methode 'Ik ben van mij!' maakt jongeren hiervan bewust en wil zo bijdragen aan het voorkomen van seksueel grensoverschrijdend gedrag.



'Ik ben van mij!' is begin dit jaar gelanceerd. Dat ging niet over één nacht ijs. De afgelopen vijf jaar is de methode uitgebreid in de praktijk getest in 15 gemeenten onder de naam WE CAN Young. Charlot Pierik, projectleider bij Movisie: 'De scheidslijn tussen gezond seksueel gedrag en grensoverschrijdend gedrag is soms dun. Wij zochten naar een methode die jongeren bewust maakt van dit grijze gebied. Wat doe je bijvoorbeeld als iemand teveel heeft gedronken? Weet je dan wel zeker dat iemand in is voor seks? En zoen je met iemand, omdat je het echt zelf wilt of voel je je door vrienden onder druk gezet? 'Ik ben van mij!' maakt jongeren bewust van de keuzes en verantwoordelijkheden die ze zelf hebben.'

### Rapper Boef

'Ik ben van mij!' kent drie pijlers: de 6 seksregels, het uitgangspunt dat seksestereotypering een rol speelt bij seksueel grensoverschrijdend gedrag en dat jongeren vooral leren van elkaar. Pierik: 'De methode heeft een educatieonderdeel, waarin jongeren leren over de seksregels. Die geven houvast bij wat gezond seksueel gedrag is. Daarnaast vinden we het belangrijk dat jongeren meekrijgen dat er veel seksestereotyperingen in de media zijn en dat vaak sprake is van een dubbele moraal. Neem rapper Boef die meisjes 'kechs' noemt, omdat ze drinken en uitgaan. Hij als man mag dat wel. Met de methode laten we zien dat dit meten met twee maten gevolgen heeft voor verwachtingen die jongens en meisjes van elkaar hebben en dat dit kan leiden tot seksueel grensoverschrijdend gedrag.'

### Acties

In wat Pierik het activatie- en mobilisatieonderdeel van 'Ik ben van mij!' noemt, gaan jongeren met het geleerde zelf aan de slag. Pierik: 'Ze verzinnen een actie, waarmee ze andere jongeren bereiken. Dat kan elke keer anders zijn. Van een filmpje tot het uitdelen van zelfgemaakte flyers op een festival of een groepsdiscussie op school.' Volgens Pierik is dit onderdeel essentieel. 'Uit onderzoek naar het puberbrein weten we dat jongeren eerder iets aannemen van leeftijdgenoten en ook dat ze graag met anderen leren. Zo zorgen we ervoor dat wat ze horen in het educatieonderdeel beter beklift.'

### In de praktijk

Almere is een van de gemeenten die de methode in de praktijk heeft uitgevoerd. Mariëlle Hoogendorp, beleidsadviseur herkent wat Pierik zegt. 'Ik vind het een unieke methode, vooral door de peer-

to-peer-educatie. Dat heb ik bij andere methoden nooit gezien. De methode is een inhoudelijke aanvulling op de werkwijze van het welzijns- en jongerenwerk van Stichting De Schoor, waarbij zij zich onder andere inzet op het stimuleren, het ontdekken en ontwikkelen van talent van jongeren. In onze gemeente is de deelname aan de activiteiten groot en je merkt ook echt dat het onderwerp bij jongeren blijft hangen. Daaraan zien we dat het werkt.'

'Als gemeente willen wij een gezonde leefstijl van jongeren bevorderen en hun weerbaarheid vergroten', legt ze uit. 'Dat was voor ons een belangrijke reden om mee te doen. Inmiddels zijn de activiteiten van 'Ik ben van mij!' geborgd bij Stichting De Schoor. We zien dat het bijdraagt aan onze beleidsdoelstelling om mentale en fysieke weerbaarheid te bevorderen ten aanzien van seksualiteit en grenzen in relaties van kwetsbare jongeren.'

### Ook kleinschalig

Linda de Vries is jongerenwerker bij Stichting de Schoor en heeft de afgelopen jaren al heel wat acties met jongeren gedaan. 'Soms zijn dat grote groepsactiviteiten, zoals een film-theaterstuk dat jongeren onder onze begeleiding met theatermakers maken en opvoeren voor scholen. Maar ik gebruik 'Ik ben van mij!' ook kleinschaliger. Hierbij zijn talenten van jongeren vaak een insteek. Kun je goed tekenen? Luister dan eens naar mijn verhaal. Zou jij je talent hiervoor willen inzetten? Dat werkt beter dan wanneer ik zeg: kom we gaan het eens hebben over seksueel grensoverschrijdend gedrag.'

### Homo

De Vries vindt ook de aandacht voor seksestereotypering een belangrijk onderdeel. 'Laatst was er een jongen die vertelde dat hij wel eens tegen zijn zin seks had. Hij durfde geen nee te zeggen, want dan zou zijn vriendin misschien denken dat hij homo is. Dan merk je dat ideeën over wat jongens en meisjes horen te doen, heel bepalend zijn.'

In Almere richt Stichting De Schoor zich met 'Ik ben van mij!' vooral op leerlingen van het VMBO en het praktijkonderwijs. Hoogendorp: 'Wij hebben deze keuze gemaakt, omdat we weten dat binnen dit opleidingssegment de meeste problemen zijn als het gaat om groepsdruk en relationele en seksuele weerbaarheid. Ook besteden wij vanuit preventie extra aandacht aan de kinderen van groep 7/8 van het basisonderwijs.'

### Jongeren zelf

En wat vinden de jongeren zelf? Soufiane El Kaddouri maakte samen met anderen een rap en video over de seksregels. 'Linda heeft ons hierover uitleg gegeven. Wat houdt het in? Daarna zijn we met wat jongens gaan bedenken wat we wilden doen. Er waren er een paar die goed konden rappen, een die goed kon filmen, een meisje dat wilde acteren. Met elkaar hebben we het gemaakt. Voor de tekst hebben we gezocht naar voorbeelden uit ons eigen leven en zo de seksregels erin verwerkt.'

'De reacties zijn heel leuk', vertelt hij. 'Vooral meisjes geven complimenten dat we dit zo bespreekbaar maken.' El Kaddouri weet zeker dat het maakproces heeft geholpen om beter na te denken over wensen en grenzen. 'Je bent je meer bewust van wat de ander wil. Normaal bespreken we dit soort dingen niet echt met elkaar, maar nu gingen we er toch met elkaar over praten. Je persoonlijke ontwikkeling gaat ook sneller als je iets actiefs doet. Dat werkt beter dan alleen een les.'

---

**Meer informatie:** Charlot Pierik  
[c.pierik@movisie.nl](mailto:c.pierik@movisie.nl) of 06 55 44 05 81.

## Ik ben van mij!

Alles over de methode 'Ik ben van mij!' en alle werkvormen zijn te vinden op [www.ikbenvanmij.nl](http://www.ikbenvanmij.nl).

Jongerenwerk of een welzijnsinstelling kunnen de methode uitvoeren. Bijvoorbeeld in opdracht van een gemeente. Ook is er een lessenreeks voor scholen. Er is een gratis e-learning beschikbaar, waarmee uitvoerders en docenten zelf een goede basis krijgen om met 'Ik ben van mij!' te werken.

### Introductiemiddag

Met 'Ik ben van mij!' aan de slag? Op 29 maart is er een informatiebijeenkomst. Hier is onder andere aandacht voor de seksregels en hoe het werken met 'Ik ben van mij!' in de praktijk vorm krijgt. Aanmelden kan via [www.movisie.nl/ikbenvanmij](http://www.movisie.nl/ikbenvanmij).





# Wat Rotterdam doet voor mensen met een licht verstandelijke beperking

▲ *Mensen met een licht verstandelijke beperking zijn vaak gebaat bij levenslange ondersteuning op diverse levensdomeinen. Dit hoeft overigens lang niet altijd professionele, betaalde ondersteuning te zijn.*

**De kans dat mensen met een licht verstandelijke beperking uitvallen, neemt toe door de steeds snellere en complexere samenleving. Dat stelt Christiaan Slooff, senior contractmanager bij de gemeente Rotterdam en een van de kartrekkers op dit thema. Volgens Slooff moeten gemeenten specifieke aandacht besteden aan deze groep.**

De gemeente Rotterdam ontwikkelt al enkele jaren beleid om mensen met een licht verstandelijke beperking beter te ondersteunen. Slooff pleit ervoor dit integraal aan te pakken. 'Wij hebben eerst een kerngroep geformeerd vanuit de verschillende directies, zoals werk & inkomen en veiligheid & zorg. Maar deze aanpak heb je niet van de ene op de andere dag gerealiseerd. Je hebt met veel meer onderwerpen te maken. Dat maakt het niet eenvoudig. Men is zich ook niet altijd op alle beleidsterreinen bewust van de uitdagingen van mensen met een licht verstandelijke beperking. Dus daar moet je soms eerst mee beginnen. Daarnaast laten we door het

gemeentelijk onderzoeksbureau onderzoek doen om in te schatten wat het percentage mensen met een licht verstandelijke beperking is. En bij welke vindplaatsen binnen de gemeente treffen we ze vooral aan? Denk aan de gemeentelijke loketten, maar ook aan de verschillende onderdelen van de directies zoals werk & inkomen. Ook onderzoeken we in hoeverre men al in staat is te herkennen dat er sprake is van iemand met een beperking. En hoe wordt adequate ondersteuning georganiseerd?'

## Signaleren met SCIL

Een uitdaging voor de gemeente Rotterdam in 2018 is het nog beter herkennen van



mensen met een licht verstandelijke beperking. 'Wij proberen hen zo goed mogelijk te signaleren zodat we als gemeente betere ondersteuning kunnen bieden. Dat signaleren doen we met het screeningsinstrument SCIL. Ook krijgen de medewerkers van alle gemeentelijke loketten die toegang bieden tot zorg vanaf januari 2018 ondersteuning van gespecialiseerde medewerkers. Zij helpen hen om mensen met een licht verstandelijke beperking beter te herkennen en indien nodig verdere ondersteuning te organiseren. Ik denk wel dat het moeilijk is om iedereen met een beperking in het vizier te krijgen. Het gaat erom dat je de mensen herkent die ondersteuning nodig hebben. Daarbij is het belangrijk dat je oppast voor stigma's en dat je de mens centraal blijft stellen.'

### Waakvlamondersteuning

Slooff ziet dan ook veel mogelijkheden in waakvlamondersteuning. Dit is laagintensieve of laagdrempelige ondersteuning, bedoeld om iemand te volgen en tijdig problemen te signaleren. 'Bij mensen met een licht verstandelijke beperking is er vaak sprake van een gebrekkig sociaal

aanpassingsvermogen. Omdat er sprake is van het ontbreken van inzicht in sociale relaties kan dit niet of maar beperkt worden aangeleerd. Laagdrempelige begeleiding kan dit compenseren. Je kunt dan voorkomen dat de persoon met een beperking in de problemen komt.' Hij benadrukt dat mensen met een licht verstandelijke beperking vaak gebaat zijn bij levenslange ondersteuning op diverse levensdomeinen, dus ook op de werkplek. 'Dit hoeft overigens lang niet altijd professionele, betaalde ondersteuning te zijn. In die ondersteuning zijn nog stappen te maken. Werkgevers moeten zich bijvoorbeeld ook bewuster worden dat iemand een beperking kan hebben. Meer (waakvlam) ondersteuning op de werkplek, vanuit zowel de werkgevers als begeleidingstrajecten vanuit de gemeente, kan een volgende stap zijn naar een hogere participatie van mensen met een licht verstandelijke beperking.'

---

**Meer lezen?** In de notitie 'Oog voor mensen met een lvb' staan alle ervaringen en voorbeelden van gemeenten beschreven. Deze is te downloaden op [movisie.nl](http://movisie.nl).

## Cijfers

Één op de zeven Nederlanders kampt, op basis van IQ, met een licht verstandelijke beperking. Over het algemeen geldt: iemand met een IQ tussen de 50 en 70 en problemen in de sociale redzaamheid wordt beschouwd als iemand met een licht verstandelijke beperking. Problemen in de sociale redzaamheid uiten zich bijvoorbeeld door het niet zelfstandig kunnen onderhouden van een huishouden, niet zelf de financiën kunnen regelen of moeite hebben deel te nemen aan het arbeidsproces. Dezelfde problemen komen ook vaak voor bij mensen met een IQ tussen de 70 en 85.\* Dit betekent echter niet dat alle mensen met een licht verstandelijke beperking behoefte hebben aan ondersteuning. Vaak gaat het goed. De kenmerken van een individu en de sociale context, waarin iemand zich bevindt, zijn hiervoor bepalend.

\* SCP (2014). *Zorg beter begrepen*. Den Haag: Sociaal en Cultureel Planbureau.

# Ervaringen van gemeenten

Met de ratificatie vorig jaar van het VN-verdrag inzake de rechten van personen met een handicap, benadrukt het Rijk opnieuw het streven naar een inclusieve samenleving. En alhoewel gemeenten sinds de invoering van de Wmo geen apart doelgroepenbeleid voeren, hebben zij vaak toch aandacht voor specifieke groepen. Voor het programma 'Sociaal domein' is daarom nu het thema zorg en ondersteuning voor mensen met een licht verstandelijke beperking aangedragen. In dit programma zoeken Rijk en gemeenten samen met cliënten, professionals, aanbieders en maatschappelijke organisaties naar oplossingen voor transformatieopgaven.

Movisie sprak met gemeenten om te horen welke knelpunten zij ervaren en welke goede voorbeelden zij hebben. De belangrijkste ervaringen:

### Trainingen over herkennen van de doelgroep

De meeste gemeenten zijn zich bewust van de noodzaak aandacht te schenken aan mensen met een licht verstandelijke beperking. Ze bieden vaak gemeentebreed trainingen over het herkennen en erkennen van mensen met een licht verstandelijke beperking. Bijvoorbeeld aan loketmedewerkers, klantmanagers, Wmo-consulenten, medewerkers van Centra voor Jeugd en Gezin, schuldhulpverleners en de gemeentelijke handhavers.

### Bewustwordingscampagne

Naast het geven van trainingen organiseren sommige gemeenten een bewustwordingscampagne, zodat eigen medewerkers zich bewust worden van de beperkingen van mensen met een licht verstandelijke beperking. Andere instrumenten die zij inzetten: workshops met ervaringsdeskundigen of een e-learning voor medewerkers. Maar het echt herkennen van iemand met een licht verstandelijke beperking blijft lastig. Het is vooral een taak voor gespecialiseerde professionals. Eén gemeente gaat daarom in 2018 een proef doen waarbij gespecialiseerde medewerkers meedraaien bij de intake.

### Handelingsperspectief

Veel gemeenten ervaren een dilemma tussen 'iemand geen etiket willen opplakken' en toch proactief ondersteuning willen bieden. Na het bewustwordingsproces is de uitdaging dan ook hoe adequaat te handelen. Naast het zorgdragen voor eenvoudige gemeentelijke communicatie is daarbij ook een integrale aanpak nodig. Daardoor kunnen bijvoorbeeld schuldhulpverleningstrajecten en (ambulante) begeleiding meer op elkaar aansluiten.

# Niet alleen je eigen ding doen

Afgelopen tijd heeft Movisie vijf gemeenten ondersteund met een ontwikkeltraject om integraal werken verder te ontwikkelen. Kernvraag: hoe zorg je als gemeente voor een integrale benadering van inwoners? Hoe verbind je werk & inkomen en zorg & ondersteuning met elkaar? Twee gemeenten vertellen over hun ervaringen.



Alphen-Chaam, Baarle-Nassau en Gilze en Rijen: ABG-gemeenten

## Isabelle Buvelot: 'Het is de moeite waard om uit je eigen wereld te stappen.'

### Wat doen jullie in dit traject?

'We zijn aan de slag gegaan met dagbesteding. Hoe kunnen we rondom dagbesteding integraal werken? We proberen al een tijdje de clusters te mengen, maar in de praktijk zien we dat er pas laat geschakeld wordt vanuit zorg naar participatie of andersom.'

### Met wie doen jullie dit?

'We hebben drie groepen uitgenodigd om mee te doen aan dit ontwikkeltraject: (1) klanten – dus ouders, jongeren, mensen die al jaren thuis zitten – (2) aanbieders zoals MEE, vrijwilligerswerk en de zorgboerderij en (3) medewerkers van verschillende clusters binnen de gemeente.'

### Hoe pakken jullie het aan?

'We hebben volgens een doelenboom gewerkt. We zijn bij onszelf begonnen: wat is voor onszelf een zinvolle daginvulling? Dat werkte heel goed. Het voorkomt dat je vanuit anderen en vanuit kaders redeneert.

Zo ontdek je de diversiteit in de groep en wat iedereen verstaat onder een zinvolle daginvulling. Iedereen heeft een ander perspectief en andere wensen. Er ontstonden boeiende gesprekken, je gaat je automatisch verdiepen in de wereld van anderen.'

### Wat levert het jullie op?

'Na twee sessies van slechts anderhalf uur hadden we duidelijk waarom integraal werken belangrijk is. We ontdekten dat we vanuit onze eigen koker denken. Dat we vergeten om vanuit participatie vragen te stellen over zorg en andersom. We krijgen nog één bijeenkomst waarin we concrete acties gaan formuleren. Maar nu al zoeken we elkaar vaker op.'

### Wat heb je zelf geleerd?

'Ik heb ontdekt dat het de moeite waard is om uit je eigen wereld te stappen en naar individuele mensen te kijken. Het komt veel meer aan als je praat met een klant,

als je je inleeft en hoort hoe iemand leeft. In ons groep zat een hoogopgeleide vrouw die al jaren niet meer werkte vanwege psychische problemen. We hebben heel veel instrumenten – zoals een plek op een tuin – maar het lukt maar niet om iets te vinden dat bij haar aansluit. Nu zijn we gedwongen om na te denken: wat sluit wel bij haar aan? Wat wil zij zelf?'

### Wat doen jullie nu anders?

'Beter kijken naar individuele mensen. Elke persoon en elke situatie is anders. Niemand past in een concept. Dat vraagt om lef. Niets doen is geen optie. Je wilt dat mensen geluk ervaren in hun leven. Dat ze zinvol bezig kunnen zijn. Integraal werken kun je heel groot maken maar dan is het niet meer vast te pakken. Wij hebben het klein gemaakt en dat geeft ruimte. Het geeft mij persoonlijk ook energie. Ik ben blij met dit traject. Ik weet nu dat ik de goede dingen doe.'

# Serge Delfos: 'Soms is de gemeente een veelkoppig monster'

## Waarom een integrale aanpak?

'Ik werk bij de gemeente dus ik mag het zeggen: de gemeente kan een veelkoppig monster zijn, een monster dat met verschillende monden spreekt. Niet alle takken van sport spreken dezelfde taal. Dat is één van de redenen waarom we Movisie gevraagd hebben om ons te helpen met een integrale aanpak. Zodat de werelden van werk & inkomen en zorg & ondersteuning dichter bij elkaar komen.'

## Wat hebben jullie in het traject gedaan?

'We hebben eerst onderzocht wat we verstaan onder integraal werken. Wat zijn voor ons de belangrijkste uitgangspunten? Vervolgens gaat het om de vraag: hoe vertaal je die naar de praktijk? Ik zal een voorbeeld geven. We roepen bij de gemeente dat de inwoner centraal moet staan. Dat is een uitgangspunt. Maar wat betekent dat voor integraal werken in de praktijk? Waaruit blijkt dat we integraal werken?'

## Wat is voor jou integraal werken?

'Dat je niet alleen je eigen stukje oppakt, maar je medeverantwoordelijk voelt voor het geheel. Dat je bereid bent om over de grens te kijken als dat nodig is. Dat je geen blinde vlek hebt voor de terreinen van je collega's. Kortom, niet alleen met je eigen ding bezig zijn maar het in samenhang bezien en dan ook samen oppakken. Met daarbij een hoofdrol voor de cliënt zelf.'

## Wat heb je geleerd in dit traject?

'Dat we een cliënt soms verstikken. We deden een rollenspel over een casus uit onze gemeente. Een medewerker speelde de cliënt, de anderen stonden er omheen. Een voogd, een maatschappelijk werker, een medewerker van de gemeente, noem maar op. We zagen het meteen: hier zijn wel héél veel mensen bezig met een

cliënt. Iedereen doet z'n stinkende best, maar beseft niet dat de cliënt een uur later met een andere hulpverlener hetzelfde gesprek voert. Een cliënt krijgt nauwelijks de kans om zelf de regie te pakken. We zijn zoveel bezig met elkaar dat we vergeten om te kijken naar wat de cliënt zelf kan.'

## Wat gaat Apeldoorn veranderen?

'Participatie - of beter gezegd meedoen - blijkt een oplossing voor veel problemen. We gaan dit daarom vanzelfsprekender inzetten. Een pilot in onze gemeente heeft verrassende resultaten opgeleverd. Bedenk dat onze sociale wijkteams zich richten op gezinnen met meervoudige problemen. We hadden verwacht dat we deze cliënten niet gemakkelijk zouden kunnen activeren. Wat blijkt? De helft van de cliënten die nog niet actief waren, hebben een stap vooruit gezet. Een derde is aan het werk gegaan en twee derde is onbetaald actief geworden. Dit is gelukt omdat we het integraal hebben aangepakt.'

## Belangrijkste leermoment?

'Er is een cliënt met een gezin met veel problemen. Als gemeente voerden we met haar een gesprek over dagbesteding. Dat wil ik wel, zei die mevrouw. Maar kijk eens naar mijn agenda. Het bleek dat ze bijna elke dag een afspraak had met een hulpverlener. Met de beste bedoelingen hebben we de agenda van die mevrouw helemaal volgepland. Daarom gaan we meer werken met één persoon die de regie heeft.'

---

**Meer informatie:** Marjet van Houten ([m.vanhouten@movisie.nl](mailto:m.vanhouten@movisie.nl) of 06 55 44 09 79) en Hilde van Xanten ([h.vanxanten@movisie.nl](mailto:h.vanxanten@movisie.nl) of 06 55 44 06 15).



## Ontwikkeltraject Integraal werken in de wijk

Movisie heeft met samenwerkingspartners in het programma 'Integraal werken in de wijk' in 2017 vijf gemeenten begeleid bij het ontwikkelen van integraal werken in de wijk. Het traject bestond uit drie onderdelen:

1. Kennisatelier om inzicht te krijgen in de vraagstukken van de gemeente. Eén vraagstuk wordt geselecteerd.
2. Vervolgssessie met alle betrokkenen binnen de gemeente. Hier komen afspraken uit om verandering rondom het vraagstuk te realiseren.
3. Slotsessie met alle deelnemende gemeenten om van elkaar te leren.

[Integraalwerkenindewijk.nl](http://Integraalwerkenindewijk.nl)



# Brede alliantie **strijdt tegen financiële uitbuiting** ouderen

**Jaarlijks krijgt naar schatting een op de twintig ouderen met ouderenmishandeling te maken, waaronder financieel misbruik. Verschillende organisaties, zoals banken en woningcorporaties, slaan sinds twee jaar de handen ineen om financiële uitbuiting te voorkomen en aan te pakken. Een goed begin, al waarschuwen experts voor al te hoge verwachtingen. 'Ouderenuitbuiting is een complex probleem. De preventie en aanpak ervan vergen langdurige inzet van verschillende betrokken partijen.'**

De aandacht voor ouderenmishandeling en de behoefte aan kennis hierover nemen door de vergrijzing toe. De gemiddelde leeftijd van ouderen stijgt. Ze wonen steeds langer thuis en worden voor zorg en ondersteuning afhankelijker van anderen. Een derde van de huiselijk geweldmeldingen bij Veilig Thuis gaat over lichamelijke mishandeling, op de voet gevolgd door psychische mishandeling en financiële

uitbuiting. Financiële uitbuiting staat vaak niet op zichzelf en kan een signaal zijn van andere vormen van mishandeling.

## Bespreekbaar?

Hoewel handelingsverlegenheid een rol speelt bij het bespreekbaar maken, blijkt financieel misbruik beter bespreekbaar dan mishandeling in algemene zin. 'Het is gemakkelijker om een oudere te vragen naar hoe hij of zij het beheer van de financiën en nalatenschap heeft geregeld, dan te vragen naar de relatie met (klein)kinderen en mantelzorgers,' aldus Nico van Oosten, senior adviseur huiselijk en seksueel geweld. Toch is er nog een lange weg te gaan: het probleem is complex en het taboe groot. Financieel misbruik van ouderen is niet alleen een vorm van ouderenmishandeling, maar ook een financieel delict.

## Netwerkconstructie

Juist deze complexiteit van de problematiek van financiële uitbuiting en het taboe dat er op rust, maken het noodzakelijk dat meer partijen in een netwerkconstructie samenwerken, betoogt Van Oosten. Elke partij kan, zo is de gedachte, vanuit zijn expertise een specifieke bijdrage leveren aan het tegengaan van financieel misbruik, zoals politie, Openbaar Ministerie en Veilig Thuis. Maar ook banken, notarissen, bewindvoerders,

mentoren, ouderenbonden, vrijwilligersorganisaties en woningcorporaties.

## Verdachte transacties

'Neem woningcorporatiemedewerkers: zij moeten hun niet-pluisgevoel kwijt kunnen. Is de huur al maanden niet overgemaakt terwijl meneer of mevrouw altijd trouw betaalde? Gelukkig wordt dit soort signalen nu steeds meer gedeeld met wijkteams. Maar ook deze professionals moeten weten wat te doen bij vermoedens van ouderenmishandeling. Banken hebben ook een taak om aan de bel te trekken bij verdachte transacties. Zo hebben ABN Amro en Rabobank speciaal opgeleide seniorencoaches in dienst, die de klant thuis of per telefoon of e-mail helpen bij hun bankzaken. Deze seniorencoaches zijn getraind in het herkennen van signalen die kunnen wijzen op financieel misbruik.'

## Kennisbank

In steeds meer gemeenten ontstaan lokale netwerken voor het signaleren, voorkomen en aanpakken van ouderenmishandeling. Deze netwerken worden ondersteund door de Brede Alliantie Veilig Financieel Ouder Worden. De informatie die loskomt uit deze lokale netwerken wordt opgenomen in de Kennisbank aanpak ouderenmishandeling, die Movisie in samenwerking met Tekstbureau Alfa binnenkort vernieuwt. De kennisbank wordt per doelgroep ingericht, voor professionals, vrijwilligers en beleidsmakers die te maken (kunnen) krijgen met ouderenmishandeling. Voor elke doelgroep komt een gericht stappenplan om met het onderwerp aan de slag te gaan. Ook zullen er praktijkvoorbeelden te vinden zijn.

## Meer weten?

De Nederlandse Vereniging voor Klinische Geriatrie werkt aan richtlijnen om financiële uitbuiting van ouderen eerder te signaleren. De richtlijnen zijn bedoeld voor huisartsen, medisch specialisten, medewerkers van de spoedeisende hulp en andere zorgverleners, en zijn onderdeel van algemene richtlijnen voor ouderenmishandeling.

**Meer informatie:** Nico van Oosten ([n.vanoosten@movisie.nl](mailto:n.vanoosten@movisie.nl) of 06 55 44 06 50).



## Aan de slag met de **implementatie van sociale interventies**

Steeds meer interventies in het sociale domein zijn goed beschreven, goed onderbouwd en geëvalueerd. Dit is te zien aan het groeiend aantal interventies in de [databank Effectieve sociale interventies](#). Een goede zaak, want daarmee kunnen we sociale vraagstukken zoals eenzaamheid en buurtontwikkeling effectiever en efficiënter aanpakken. Deze interventies verdienen het dat ze ook door zoveel mogelijk organisaties worden toegepast. Maar in de praktijk blijkt dat vaak nog best lastig.

### Wat werkt?

Movisie onderzocht daarom wat werkt bij het succesvol implementeren van sociale interventies. Alhoewel er geen pasklaar recept is, zijn er wel activiteiten en factoren waarvan uit de literatuur blijkt dat deze bijdragen aan succesvolle implementatie. De beschikbare kennis hierover is verzameld in

het Wat Werkt-dossier 'Implementatie van sociale interventies'. Professionals en organisaties die meer willen weten over hoe zij een sociale interventie in hun eigen organisatie succesvol kunnen implementeren, kunnen dit dossier raadplegen en gratis downloaden via [movisie.nl/watwerktbij](http://movisie.nl/watwerktbij).

### Toolkit

Daarnaast heeft Movisie een 'Toolkit Implementatie' ontwikkeld die interventie-eigenaren helpt bij het verspreiden en implementeren van hun sociale interventie. In deze toolkit vinden ontwikkelaars praktische informatie over elke fase van het implementatieproces, aangevuld met handige tips en checklists. De toolkit is zo vormgegeven dat ontwikkelaars gericht aan de slag kunnen met de onderdelen waarover zij meer willen weten.

### Doe de quickscan

Heb jij een sociale interventie of aanpak ontwikkeld? En wil je weten of je goed bezig bent qua implementatie? Doe dan de Implementatie Quickscan. Via deze quickscan krijg je als ontwikkelaar snel inzicht in hoe ver je bent en wat je nog kunt verbeteren.

### Verder lezen

Sommige interventies worden al overal in het land en met succes toegepast. Wil je je laten inspireren door ervaringen van anderen met de verspreiding en implementatie? Lees dan deze artikelen: [movisie.nl/artikel/resto-vanharte-ontmoetingsplaats-tegen-sociale-uitsluiting](http://movisie.nl/artikel/resto-vanharte-ontmoetingsplaats-tegen-sociale-uitsluiting) en [movisie.nl/artikel/verbreding-toepassing-natuurlijk-netwerkcoach](http://movisie.nl/artikel/verbreding-toepassing-natuurlijk-netwerkcoach).

---

**Meer informatie:** Renske van der Zwet ([r.vanderzwet@movisie.nl](mailto:r.vanderzwet@movisie.nl) of 06 5 44 06 51).

## Basisboek vrijwilligersmanagement

### Aansturen, begeleiden en ondersteunen

Verschijnt begin maart 2018

Vrijwilligers managen is een vak! Vrijwilligers vervullen cruciale rollen in organisaties en in de samenleving. Er wordt meer inzet van burgers verwacht en steeds meer vrijwilligers zijn hoog opgeleid en ervaren. Hierdoor vindt er een herschikking plaats van betaald naar onbetaald werk. Bovendien verschijnen er continu nieuwe vormen van vrijwilligerswerk en wordt vrijwilligerswerk vaker door de overheid ingezet als middel om kwetsbare burgers te laten participeren. Dat heeft consequenties voor de positie en inbreng van de vrijwilliger.

### Invalshoeken

De auteurs behandelen het onderwerp vrijwilligersmanagement vanuit verschillende invalshoeken en verbinden de theorie met praktijkvoorbeelden uit diverse werkvelden. Op allerlei plekken in de samenleving wordt immers van beroepskrachten verwacht dat zij vrijwilligers kunnen aansturen, begeleiden en ondersteunen. Dat vergt specifieke competenties en kennis die het Basisboek vrijwilligersmanagement aanbiedt.

### Toepassing onderwijs

Het Basisboek vrijwilligersmanagement is een geheel vernieuwde uitgave. Het boek is aangepast aan actuele ontwikkelingen op dit gebied. Het boek is bedoeld voor studenten van de hbo-opleidingen in zorg en welzijn, personeel en arbeid, human resource management, sociaal juridische dienstverlening en van sportopleidingen. Ook is de uitgave goed te gebruiken bij post-hbo-opleidingen op het gebied van vrijwilligersmanagement en interessant voor professionals die met vrijwilligers werken.

### Over de auteurs

Willem-Jan de Gast en Ronald Hetem zijn werkzaam bij Movisie. De Gast als senior adviseur en Hetem als inhoudelijk adviseur op het onderwerp vrijwillige inzet.

---

**Meer informatie:** Willem-Jan de Gast ([wj.degast@movisie.nl](mailto:wj.degast@movisie.nl) of 06 55 44 06 36) of Ronald van Hetem ([r.hetem@movisie.nl](mailto:r.hetem@movisie.nl) of 06 55 44 09 75).

Zie ook: [shop.coutinho.nl/store\\_nl/basisboek-vrijwilligersmanagement-2403.html](http://shop.coutinho.nl/store_nl/basisboek-vrijwilligersmanagement-2403.html)



## Kennisbouwstenen voor integraal werken in de wijk

Met de kennisbouwstenen heb je in kaart over welke algemene en specifieke kennis wijkteams en wijknetwerken moeten beschikken. Zo is helder welke kennis wordt gemist en wanneer een specialist moet worden ingezet. Ook bieden de kennisbouwstenen ondersteuning bij plannen voor scholing of deskundigheidsbevordering en bevatten ze verwijzingen naar relevante bronnen en hulpmiddelen.

[movisie.nl/kennisbouwstenen](http://movisie.nl/kennisbouwstenen)

Auteur: Burg, M. van den, Ooms, H. (NJI), Kooiman, A. (Movisie) & Beckers, M. (NCJ).  
Uitgever: Integraal Werken in de Wijk, Movisie  
Jaar van uitgave: 2017

## Met een zachte hand en subtiele drang

Gemeenten houden niet van dwang en zetten liever in op het motiveren van mensen in de bijstand naar vrijwilligerswerk. Ze doen daarmee wat volgens de wetenschap het beste werkt. Dat blijkt uit een journalistiek en wetenschappelijk onderzoek van het Tijdschrift voor Sociale Vraagstukken met hoogleraar Monique Kremer.

Er voltrekt zich een stille revolutie. Ruwweg de helft van de mensen in de bijstand is opgegeven voor betaalde arbeid. Zij hoeven niet meer te solliciteren, zij krijgen geen hulp naar werk. Voor hen is de bijstand veranderd van een tijdelijk vangnet in een blijvende voorziening. In een stad als Rotterdam gaat het om 20.000 mensen, in Amsterdam om 30.000 mensen.

In opdracht van de gemeente Amsterdam deed het Tijdschrift voor Sociale Vraagstukken er onderzoek naar, samen met hoogleraar actief burgerschap Monique Kremer (ook werkzaam bij de WRR). Hoe proberen gemeenten mensen met een grote afstand tot de arbeidsmarkt te motiveren om vrijwilligerswerk of mantelzorg te doen? In een dossier van het winternummer van het tijdschrift doen ze verslag. Gemeenten pakken het heel verschillend aan, zo blijkt.

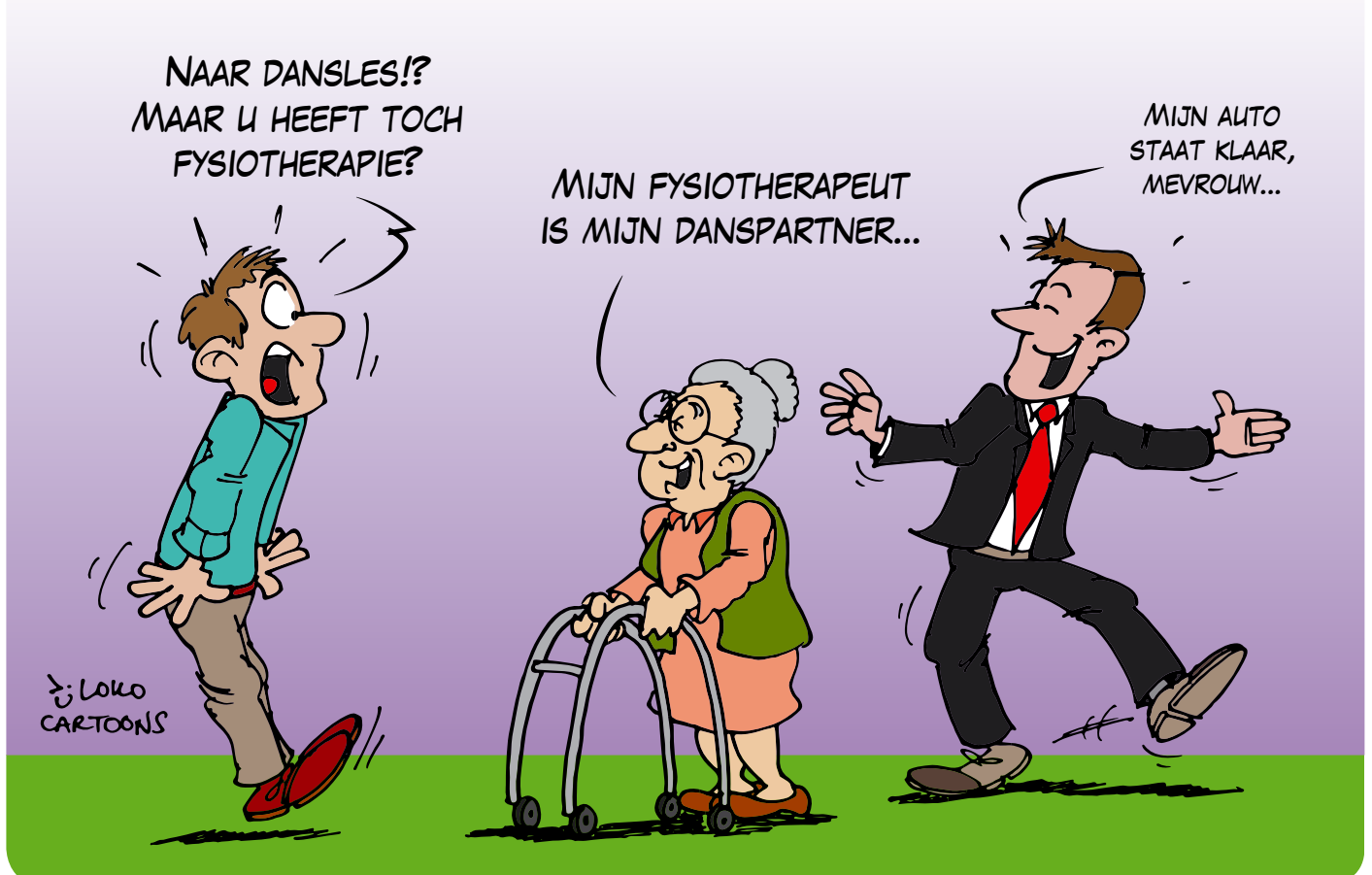


Amsterdam zoekt het in motiveren en praat intensief met mensen. Rotterdam praat met meer drang en Utrecht laat het aan mensen zelf over. In alle gevallen is het doel niet werk maar welzijn. Aan harde dwang doet geen enkele stad.

Volgens de wetenschap hebben ze daar gelijk in. Een literatuurstudie voor dit onderzoek laat zien dat maatwerk, intensief contact met klanten en geen druk succesfactoren zijn bij het activeren van mensen in de bijstand.

**Meer informatie:** Marcel Ham  
([m.ham@movisie.nl](mailto:m.ham@movisie.nl) of 06 55 44 05 41).

## PLEIDOOI: MEER KUNST & CULTUUR IN DE LANGDURIGE ZORG...





## Nieuw: InterventieWijzer Sociaal en Gezond

Positieve bijdragen aan gezondheid handig op een rij

**Sociale factoren beïnvloeden gezondheid. Hoe kun je deze kennis beter benutten en de gezondheid van mensen bevorderen en ongezondheid helpen voorkomen? De InterventieWijzer Sociaal en Gezond helpt een handje. Hierin vind je een palet aan interventies die zich richten op de sociale factoren die gezondheid beïnvloeden.**

Het hebben van een relatie, vrienden, vrijwilligerswerk, iets doen voor een ander: we voelen ons er beter door. Sociale factoren kunnen ook een negatieve invloed hebben. Eenzaamheid kan leiden tot depressie. Leven op straat of in een onveilige situatie dragen bij aan een verslechterde gezondheid.

In de InterventieWijzer Sociaal en Gezond vind je interventies die worden gebruikt door sociaal werkers en die een positieve bijdrage leveren aan gezondheid. De InterventieWijzer is opgebouwd aan de hand van het

Participatiewiel van Movisie. Het Participatiewiel is gebaseerd op de verschillende doelen die mensen via participatie willen bereiken. Door in de InterventieWijzer op één van de Participatiedoelen te klikken, kom je meer te weten over interventies die mensen helpen om dat doel, of een combinatie van doelen, te bereiken. En die direct of indirect een bijdrage leveren aan gezondheid.

De InterventieWijzer is te raadplegen op: [movisie.nl/interventiewijzer-sociaal-gezond](http://movisie.nl/interventiewijzer-sociaal-gezond).

Meer weten over de relatie tussen sociaal en gezond?

Dossier Wat Werkt bij sociaal en gezond: [movisie.nl/publicaties/wat-werkt-sociaal-gezond](http://movisie.nl/publicaties/wat-werkt-sociaal-gezond)

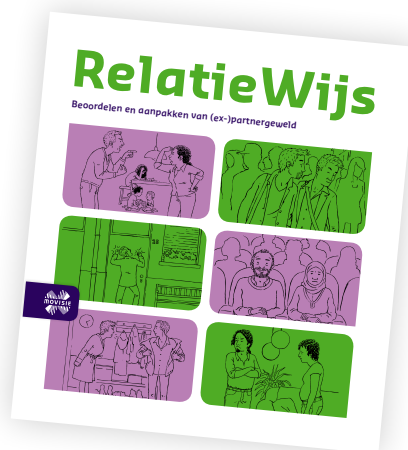
**Meer informatie:** Bora Avric  
([b.avric@movisie.nl](mailto:b.avric@movisie.nl) of 06 55 44 06 40).

## Relatiewijs

**Hoe weet je als hulpverlener of gedrag in een relatie over een grens gaat? En wat doe je als ersprake lijkt te zijn van (ex-)partnergeweld? De nieuwe map Relatiewijs bevat handleidingen, hand-outs, casuïstiek en instrumenten die je ondersteunen om relationeel (grensoverschrijdend) gedrag tijdig te signaleren, bespreekbaar te maken, te beoordelen en erop te reageren.**

Relatiewijs ondersteunt professionals bij de uitvoering van de meldcode huiselijk geweld en kindermishandeling. 'Ik kan Relatiewijs aanbevelen, omdat deze methode de onderbouwing biedt die professionals in wijkteams nodig hebben om de stappen van de meldcode uit te voeren,' aldus Oetra Gopal, wethouder Hoogezand-Sappemeer.

Kristin Janssens, senior projectleider preventie en aanpak (seksueel) grensoverschrijdend gedrag bij Movisie, beaamt dit.



'De kracht van Relatiewijs is dat je niet de persoon, maar het gedrag van beide partners beoordeelt, met behulp van objectievere criteria.'

[movisie.nl/publicaties/relatiewijs](http://movisie.nl/publicaties/relatiewijs)

## Colofon

© Movisie, Utrecht 2018

Jaargang 12, februari 2018, nummer 1

Eindredactie: Communicatie Movisie

i.s.m. Tekstburo Gort

Teksten: Movisie, Tea Keijl (pag. 15),

Joost de Haan (pag. 33)

Vormgeving: Ontwerpburo Suggestie & Illusie

Cartoon: lokocartoons

Foto's en illustraties: Hollandse Hoogte/Joris van

Gennep (coverbeeld), Norbert Waalboer (pag.

2, 12 en 24), Mladen Piculic (pag. 7),

Mets Julianus (pag. 7), Marchje Andringa

(pag. 10-11), Charlotte Hens (pag. 11)

Marc Kolle (pag. 21), Boer & Van

Typetank (pag. 18), Bert Spiertz (pag. 22),

Rood Gras (pag. 25), Marc Bolsius (pag. 28),

De Schoor Welzijn in Almere (pag. 31),

Ton Harland (pag. 33), 23rf.nl (pag. 35 en 36)

Overname van (delen van) artikelen is toegestaan met bronvermelding. De afgebeelde personen op de foto's hebben

niet altijd een relatie met de tekst.

ISSN: 1876-0422

Movisie

Postbus 19129, 3501 DC Utrecht

Catharijnesingel 47, 3511 GC Utrecht

T 030 789 20 00 · F 030 789 21 11

Volg Movisie op Twitter [@movisie](https://twitter.com/movisie)

Inhoudelijke vragen: [info@movisie.nl](mailto:info@movisie.nl)

Gratis abonnement op Movisies aanvragen of beëindigen? Ga naar [movisie.nl](http://movisie.nl)

Per e-mail op de hoogte blijven?

Meld u aan via [movisie.nl](http://movisie.nl)

Movisie is het landelijke kennisinstituut en adviesbureau voor toepasbare kennis, adviezen en oplossingen bij de aanpak van sociale vraagstukken. We werken aan een samenleving met veerkracht waarin iedereen zijn kwaliteiten en vaardigheden zo goed mogelijk kan ontwikkelen. We doen dit door professionals, gemeenten, cliënten en burgers te ondersteunen, te adviseren én met hen samen te werken.

Movisie werkt met een kwaliteitssysteem dat sinds 2011 voldoet aan de ISO9001-normering. Sinds 2016 staat onze handtekening onder de Charter Diversiteit waarmee we vrijwillig toe-zeggen om diversiteit op de werkvloer te bevorderen. We werken zonder winstoogmerk.

Meer informatie: [movisie.nl](http://movisie.nl)

## Laten we stoppen met integreren en beginnen met samenleven



Koppel klassen op witte scholen structureel aan klassen op zwarte scholen

Ik ben geboren en opgegroeid in de Schilderswijk in Den Haag. De eerste keer dat ik echt in contact kwam met autochtone leeftijdsgenoten, vriendschappen met hen ontwikkelde, was pas toen ik op de universiteit zat. Dat is misschien wel illustratief voor de kloof tussen groepen in onze samenleving.

In de grote steden heeft een groot deel van de bevolking een niet-Nederlandse achtergrond. Hoe moeten deze mensen integreren? Deze vraag wordt al decennia lang gesteld. Ik vind dat we genoeg hebben gesproken over integratie. Laten we het hebben over samenleven. Een wederzijds en organisch proces waarbij twee entiteiten integreren. De nieuwkomers kunnen we eigenlijk geen nieuwkomers meer noemen. Ze zijn onderdeel van de samenleving en zeker in de Randstad behoren zij allang niet meer tot de zogeheten 'big minorities'.

De grote vraag is natuurlijk hoe we dat samenleven werkelijk voor elkaar krijgen. Er zijn allerlei oorzaken en mechanismen die de bubbel waarin we leven in stand houden. Die ervoor zorgen dat we ons in onze eigen comfortzone blijven ophouden. Neem bijvoorbeeld de doorgesloten sociale individualisering die aanzet tot wantrouwen en angst, die breekt met familie- en gemeenschapsstructuren. We kennen elkaar nauwelijks en hebben vaak een ongenuanceerde beeldvorming over elkaar. Beeldvorming die media en sociale media in stand houden, vaak zelfs versterken.

Ik kan niet in een glazen bol kijken en beschik niet over het Ei van Columbus om dit zomaar te veranderen. Wat volgens mij belangrijk is, is dat we op een meer holistische manier maatschappelijke vraagstukken analyseren en oplossen. Nu doen we dat, politici lopen daarbij voorop, op een ad hoc manier waarbij we vooral korte termijn-oplossingen bedenken die elkaar bovendien vaak in de weg zitten. Denk bijvoorbeeld aan investeren in veiligheid en keihard bezuinigen op armoedebestrijding. Of investeren in campagnes om eenzaamheid te bestrijden terwijl je het sociaal-maatschappelijk domein in de stad kapot bezuinigt.

Kortom, er is een alternatieve visie nodig om de sociale cohesie te versterken in de samenleving. Het is geen eenvoudig vraagstuk. Maar verandering kan ook op kleine schaal beginnen. Koppel bijvoorbeeld klassen op witte scholen structureel aan klassen op zwarte scholen. Zorg dat ze een dialoogprogramma hebben dat langer dan een schooljaar duurt. Zorg dat deze leerlingen, die in een totaal verschillend sociaal milieu opgroeien, echt met elkaar in gesprek gaan en leren samenleven. Zo breng je mensen bij elkaar die meer met elkaar gemeen hebben dan ze vooraf dachten. Samen naar Studio Voetbal kijken. Erachter komen dat je een passie deelt voor gamen of piano spelen.

Segregatie ga je tegen door mensen met elkaar te verbinden en te leren etnisch overstijgend naar elkaar en de samenleving te kijken. En zolang je elkaar niet treft, ontstaat er geen verbinding.

---

Nordin Tahboun werkt als beleidsadviseur bij Adviesgroep BMC Implementatie. Hij is daarnaast jarenlang betrokken geweest bij Multicultureel Jongerengeluid (MJG) in Den Haag.